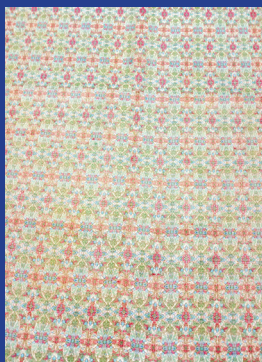




«هنرمند: بهرام دشتی نژاد»
«رشته: صنایع دستی فلزی»
«شهر: تهران»



«هنرمند: ناصر نهاوندیان پور»
«رشته: صنایع دستی چوبی و حصیری»
«شهر: اراک»



«هنرمند: محمود تمناچی»
«رشته: نساجی سنتی»
«شهر: کاشان»

را می‌ساختند اما همگی مرد بودند و من به عنوان اولین زن موفق به ساخت آن شدم. خوشبختانه این ساز علاوه بر صدای خوب، از ظاهر زیبایی برخوردار است و امسال آن را در جشنواره سرو سیمین ارائه دادم که توانست نظر مثبت این جشنواره را جلب کند. وی می‌گوید: ساخت ساز کرمخانی تفاوت زیادی با سازهای دیگر دارد، چون از تمام تکنیک‌ها از جمله معرق‌کاری، مشبک‌کاری و قلم‌زنی و تلفیق هنرهای مختلف برای تولید آن استفاده می‌شود.

سوزن‌مهر مهم‌ترین هدفش از این کار را احیای سازهای باستانی و استفاده از نمادهای صنایع‌دستی در سازسازی عنوان می‌کند و می‌گوید: «علت علاقه‌ام به ساز کرمخانی ظرافت‌ها و ارزش هنری این ساز است، برای همین امسال این ساز را برای ارائه به جشنواره سرو سیمین انتخاب کردم.»

این هنرمند پیام مهمی هم برای زنان ایرانی دارد: «این رشته ظریف و خاص است و برای همین زنان می‌توانند در آن بدرخشند. می‌خواهم به زنان کشورم بگویم هیچ چیز برای آنها غیرممکن نیست. آنها ذهن آگاه و زیبایی دارند و می‌توانند آثار زیبایی خلق کنند. همان‌طور که زنان می‌توانند در رشته‌های مختلف دیگر صنایع‌دستی همچون فرش موفق باشند در سازسازی نیز این قابلیت را دارند.»

«افزایش حضور زنان»

اولین کارگاه سازسازی به همت او تأسیس شده است و او تمام وقتش را در این کارگاه برای تولید سازهای حرفه‌ای و کلکسیونی اختصاص می‌دهد، برای همین دوست دارد تعداد زنان علاقه‌مند به سازسازی بیشتر شوند: «من با هدف احیای هنرهای سنتی و ترویج سازسازی کار خود را شروع کردم و دوست دارم استقبال گسترده‌تری از آن صورت گیرد.»



می‌خواهم به زنان کشورم بگویم هیچ چیز برای آنها غیرممکن نیست. آنها ذهن آگاه و زیبایی دارند و می‌توانند آثار زیبایی خلق کنند



از کار من خوششان آمد. این پیشکسوت هم با اینکه هنرمندی بسیار سختگیر در انتخاب ساز بود، همیشه از من تعریف می‌کرد. یک ساز هم به سفارش ایشان ساختم که خوشبختانه تأییدیه لازم را دریافت کرد.

«ساز کرمخانی»

این هنرمند از سال ۱۴۰۰ به ساخت ساز کرمخانی روی آورده است. ساز کرمخانی با استخوان شتر و تزئینات صدف ساخته می‌شود که دارای قدمتی چند صد ساله است و پیشینه آن به دوران قاجار برمی‌گردد. سوزن‌مهر درباره اولین تجربه ساخت ساز کرمخانی خود این‌طور می‌گوید: ساخت این ساز نزدیک به دو سال طول کشید و کار سخت و زمانبری بود. این ساز از دوران زندیه و قاجار در ایران دیده شده بود که افراد معدودی آن