



رویتزر

«ایران» در خصوص هشدار سازمان جهانی بهداشت در بیماری آبله میمونی گزارش می دهد از وضعیت آفریقا تا بازار داغ شایعات در ایران

گزارش

محدثه جعفری
خبرنگار

سازمان جهانی بهداشت به تازگی بالاترین سطح هشدار خود را برای شیوع بیماری «ام‌پاکس» یا آبله میمونی صادر کرده است. این هشدار زمانی جدی تر شد که یک نمونه مثبت قطعی این بیماری در سوئد شناسایی شد و خطر گسترش بیماری را به سایر قاره‌ها افزایش داد. اما در این میان بازار شایعات هر روز داغ تر می شود به طوری که در خیرها آمده است سه نفر در پاکستان به این ویروس مبتلا شده‌اند، همچنین مدیر دفتر آموزش و ارتقای سلامت وزارت بهداشت با اشاره به شایعات ایجاد شده نسبت به شیوع آبله میمونی می گوید: سال گذشته پاکستان به دنبال گسترش زیرخوشه ۲ که از سال ۲۰۲۲ از آفریقا به جهان گسترش یافت، چندین مورد مسافر مبتلا به آبله میمونی را شناسایی و گزارش کرده است، اما همگی متعلق به قبیل از واقع اخیر بودند و اعلام وضعیت اضطراری بهداشتی از سوی سازمان جهانی بهداشت به خاطر جهشی است که سال گذشته این ویروس داشته است.

دکتر فرشید رضایی در گفت و گو با «ایران» با اشاره به هشدارهای سازمان جهانی بهداشت نسبت به آبله میمونی می گوید: شرایط ویژه کشورهای آفریقایی

جهانی بهداشت اعلام وضعیت اضطراری بهداشتی در خصوص این بیماری داشته باشد تا شاید با همکاری بیشترین ظرفیت‌های علمی، کمک‌های فنی، مالی، همسویی و هم‌افزایی کشورها بتواند بر خطرات احتمالی ناشی از گسترش تدریجی این ویروس فائق آید. وی با توجه به تجربه دو سال قبل در جهانگیری «شیوع» آبله میمونی زیرخوشه ۲ توضیح می دهد: آبله میمونی نشان داد می تواند کشور به کشور منتشر شود و این بار با افزایش ۱۶۰ درصدی موارد بیماری در برخی کشورهای آفریقایی، بالاخره پس از چند روز بررسی آخرین اطلاعات از وضعیت آبله میمونی زیرخوشه ۲ bl1 در آفریقا، گزارش‌های آزمایشگاهی از تغییرات ویروس بعد از جهش سال قبل و همچنین تخمین سطح خطر برای گسترش احتمالی ویروس در کشورهای جهان، متخصصین و کارشناسان کمیته اضطراری جهانی تصمیم گرفتند برای آبله میمونی مجدداً اعلام وضعیت

هشدار جهانی دهند.

۱۷ هزار بیمار فعلی آبله میمونی ساکن آفریقا هستند

دکتر رضایی می افزاید: دو سال پیش زیرخوشه ۲ ویروس آبله میمونی از آفریقا خارج شد و بیماران از طریق ارتباطات جنسی خارج از خانواده، بهداشت ناکافی ملحفه و حوله‌های هتل‌های مقصد به آبله میمونی با ضایعات پوستی خاص آن مبتلا شدند. در همه‌گیری جدید نیز تا کنون فقط کشور «سوئد» مورد قطعی با تأیید آزمایشگاهی از آبله میمونی زیرخوشه ۲ bl1 را در خارج از آفریقا گزارش کرده است و تمام ۱۷ هزار بیمار مشکوک و قطعی فعلی آبله میمونی bl1 در آفریقا ساکن هستند و عمومشان در جمهوری دموکراتیک کنگو شناسایی شده‌اند. ناگفته نماند، فرد آلوده در منطقه است که می‌تواند در زمان اقامت در آفریقا به میزبانان خود منتقل کند. در صورتی که سیستم بهداشتی سوئد خوب

عمل کند، جمعیت عمومی کشورش در خطر قرار نخواهند گرفت.

به اخبار جعلی توجه نکند

مدیر دفتر آموزش و ارتقای سلامت وزارت بهداشت با بیان اینکه متأسفانه در عرض ۴۸ ساعت اول بعد از صدور هشدار جهانی، شاهد اخبار ساختگی و بعضاً دروغین به صورت عمدی و غیرعمدی در فضای مجازی هستیم، می گوید: این خبرهای عموماً جعلی مانند قارچ رشد کرده و از آن بدتر آنکه برخی رسانه‌های قابل اعتماد بین مردم، بعضی از آنها را بدون مطالعه و کسب تأیید از وزارت بهداشت در فضای رسانه‌ای خود منتشر کرده‌اند.

دکتر رضایی با اشاره به چند شایعه که در روزهای گذشته منتشر شد و بازتاب بسیاری داشت، بیان می کند: به طور مثال، شناسایی ۳ بیمار آبله میمونی در پاکستان، شناسایی یک مورد قطعی آبله میمونی آفریقایی در پاکستان، مرگ یک مورد آبله میمونی در پاکستان و البته ویدئوی جوان آمریکایی از ضایعات آبله میمونی اش در فضای مجازی بسیار بازتاب داشت. وقتی می بینیم این شایعات و انعکاس آن در شبکه‌های مجازی تا نیمه شب ادامه دارد، یعنی ما باید برای افزایش سواد رسانه بیشتر تلاش کرده و با اطلاع‌رسانی صحیح و بموقع اعتماد جامعه را حفظ کنیم.

مورد ابتلای قطعی گزارش نشده است

وی درخصوص شرایط کشور پاکستان هم می گوید: پاکستان در سال گذشته به دنبال گسترش زیرخوشه ۲ که از سال ۲۰۲۲ از آفریقا به جهان گسترش یافت، چندین مورد مسافر مبتلا به آبله میمونی را با تأیید آزمایشگاهی شناسایی و گزارش کرد به طوری که از بهار تا پاییز ۲۰۲۲ دو مورد در اسلام‌آباد و دو مورد در کراچی تشخیص داده شد. توجه کنید تأیید آزمایشگاهی مهم است و هر ضایعه پوستی تبادری را نمی‌تواند با قطعیت آبله میمونی اعلام کرد، زیرا بیماری‌های ویروسی فراوانی داریم که تب و بثورات پوستی می‌دهند مانند آدنو ویروس‌ها، کوکساکسی ویروس‌ها و هریس‌ها. اما بیماران آبله میمونی پاکستان همگی مسافر و متعلق به قبل از جهش ویروس اخیر بودند و در زیرخوشه ۲ قرار داشتند

عمومی بین‌المللی موضوع مهمی است. نمونه آن ابتلای کودک هلندی در هتل در ترکیه بود که سال گذشته در موج قبلی آبله میمونی احتمالاً در اثر حوله و ملحفه آلوده بیمار شده بود. وی با اشاره به راه‌های انتقال این بیماری از انسان به انسان هم می گوید: آبله میمونی (Mpox) از طریق تماس نزدیک، مانند رابطه جنسی، تماس پوست به پوست، بوسیدن، در آغوش گرفتن یا استفاده از حوله حمام یا ملحفه رختخواب بیماران به افراد سالم دیگر منتقل می شود.

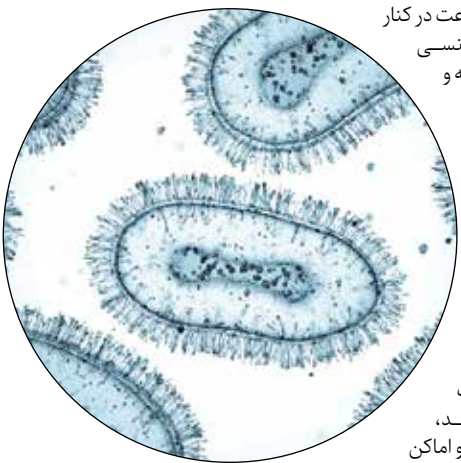
از هر ۱۰۰ مورد ابتلا ۴ مورد فوتی

مدیر دفتر آموزش و ارتقای سلامت وزارت بهداشت در خصوص نشانه‌های بیماری آبله میمونی هم عنوان می کند: علائم بیماری معمولاً یک تا دو هفته پس از تماس نزدیک با بیمار ظاهر پیدا می کند و شامل تب و سردرد باشد و پس از چند روز ضایعات آبدار پوستی یا زخم روی قسمت‌های مختلف بدن بویژه کف دست و پاها ایجاد می شود. در موارد شدیدتر بیماری، حتی می‌تواند کشنده باشد به طوری که از هر ۱۰۰ مورد ابتلا به بیماری ۴ مورد منجر به مرگ می شود. دکتر رضایی در پایان می گوید: هنوز اطلاعاتی از تعداد بیماران بدون علامت در آفریقا در دست نیست، هرچند احتمال می رود تعداد این حالت محدود و نقشی در گسترش همه‌گیری نداشته باشد. البته اکنون به قطعیت نمی‌توان نظر داد و گذر زمان و مطالعات بیشتر در این خصوص لازم است.

جدیدی نیست. مدیر دفتر آموزش و ارتقای سلامت وزارت بهداشت در خصوص نمونه شناسایی و تأیید شده در سوئد بیان می کند: مسافری که در سوئد شناسایی شده در زمان اقامت در آفریقا به آبله میمونی زیرخوشه ۲ bl1 مبتلا شده است. آبله میمونی زیرخوشه ۲ کمتر از یک درصد مرگ و میر دارد، اما زیرخوشه ۳ جهش یافته جدید آفریقا تا کنون ۳ درصد کشندگی از خود نشان داده است. وی با بیان اینکه در همه‌گیری جدید حداقل ۴۵۰ نفر در موج اول طغیان این بیماری در جمهوری دموکراتیک کنگو جان باخته‌اند، می گوید: در اثر مسافرت و جابه‌جایی بیماران، مناطق مرکزی و شرقی آفریقا نیز موارد جدید آبله میمونی زیرشاخه ۲ bl1 شناسایی کرده‌اند.

توجه به بهداشت در اماکن عمومی و هتل‌ها

به گفته دکتر رضایی با تماس نزدیک یعنی بیش از ۴ ساعت در کنار هم بودن، رابطه جنسی یا استفاده از ملحفه و حوله مشترک، وقتی ضایعه پوستی تاولی می‌ترسد، خشک می‌شود و ریزش می‌کند، این پوسته ریزی‌ها ویروس را به لباس یا ملحفه بیمار منتقل می‌کند و این واگیری ممکن است ۲ تا ۴ هفته طول بکشد، لذا بهداشت هتل‌ها و اماکن



یک جدول با دو شرح

جدول روزنامه ایران دارای دو «شرح عادی و ویژه» است. در صورت تمایل به حل دو شرح ابتدا یکی از شرح‌ها را با مداد حل کرده و سپس با پاک کردن جواب شرح اول، به حل شرح دوم بپردازید.

فانوس دریایی
۸- ناوارد- رادار- سازمان بین‌المللی استانداردسازی
۹- مآوی- فیلم محمدرضا فروتن- یک‌کننده
۱۰- شهری در غرب فرانسه- روزی‌رسان- گردش‌های فلک
۱۱- کلانشهر «هند»- توقف کوتاه حین سفر- ویتامین سی‌زیچات
۱۲- عدد و شماره- آشنا- طمع- نوزاد گوسفند
۱۳- از جهات اربعه- مانند- رابینز
۱۴- ادب‌آموختن- گلی‌زینتی- شهر استان لرستان
۱۵- حجم هندسی-!- از نقاط دیدنی استان بوشهر

عمودی:
۱- نقش لعیا زنگنه در سریال «آقازاده»- غذایی ساده و لذیذ
۲- از تقسیمات کوچک زمین شناسی- مرکز کشور

جدول سودوکو

اسان

۷	۱	۴	۶					
۴		۱	۶					
	۴		۱	۶				
۹			۳					
	۳		۸					
۸			۲					
	۸		۹	۲				
۴			۳					
	۷		۶					
۵			۳					

خیلی سخت

			۳	۱	۹		۶				
			۶				۲				۵
								۳			۶
											۴
			۵				۸				
											۲
							۲				
											۹
											۷
											۵
											۶
											۷
											۵
											۱
											۸
											۶
											۱
											۳

جدول سودوکو شماره ۴۵۶۵

حل جدول سودوکو شماره ۴۵۶۵

جدول سودوکو شماره ۸۵۳۶

حل جدول سودوکو شماره ۸۵۳۶