

<span><span><span></span></span></span>

**ایران** در **ایران**

### حمل صندوق های رأی با بولدوزر در روستاهای هشتگرد



**تبریز**- روز گذشته راهداران هشتگرد و چارواپماق صندوق های سیار را با ماشین آلات سنگین به برخی از روستاهای سخت‌گذر انتقال دادند تا حق رأی از هیچ‌یک از هموطنان‌مان سلب نشود.

رئیس حوزه انتخابیه هشتگرد و چارواپماق گفت: صندوق‌های اخذ رأی سیار این حوزه انتخابیه با موفقیت به تمامی روستاهای سخت‌گذر انتقال یافت و رأی‌گیری در روستاهای کم‌جمعیت هم انجام شد. «فرید قشلاقی» افزود: راهداران شهرستان، جمعه ۱۱ اسفندماه از بولدوزر برای انتقال برخی از صندوق‌های اخذ رأی به مناطق سخت‌گذر استفاده کردند. وی این را هم بیان کرد که این روستاها فاقد راه احداثی هستند و ارتفاع برف در برخی از مسیرهای منتهی به این روستاها به حدود ۲ متری می‌رسد. «وحید آخوندزاده»، رئیس اداره راهداری و حمل و نقل جاده‌ای هشتگرد نیز گفت: کولاک اخیر انتقال صندوق اخذ رأی به برخی از روستاهای شهرستان از جمله «کهل بلاغی»، «سلطان‌آباد» و «صوفی‌حسن» را با مشکل مواجه کرد اما در نهایت صندوق‌ها با بولدوزر به این روستاها انتقال یافت.

### یخبندان بامدادی ایران



**ایران زمین** - بر اساس گزارش هواشناسی بامداد جمعه گذشته ۲۸ مرکز استان دمای صفر و زیر صفر داشتند.

بر اساس این گزارش از ساعت صفر بامداد جمعه ۱۱ اسفند، در ۲۸ مرکز استان «اصفهان، ارومیه، اردبیل، اراک، ایلام، بجنورد، بیرجند، تبریز، تهران، خرم‌آباد، زاهدان، زنجان، ساری، سمنان، سنجند، شهرکرد، شیراز، رشت، قزوین، قم، کرج، کرمان، کرمانشاه، گرگان، مشهد، یزد، یاسوج و همدان» کمینهٔ دما صفر و زیر صفر درجه بوده است. سامانهٔ بعدی دوشنبهٔ هفتهٔ جاری از جنوب‌غرب وارد کشور می‌شود که بیشترین بارش‌های ناشی از این موج در نیمهٔ جنوبی کشور است.

### فعالیت ۸۰۰ راهدار در جاده های برفی خراستان رضوی

**مشهد**- مدیر کل راهداری و حمل و نقل جاده‌ای خراسان رضوی گفت: ۸۰۰ راهدار با وجود بارش برف، وجود مه، سرما و کولاک شدید در جاده‌های استان برای تردد ایمن در مسیرهای اصلی و فرعی خراسان رضوی در حال فعالیتند.

جعفر شهامت با اشاره به تداوم بارش‌های کنونی افزود: این تعداد راهدار با بکارگیری ۵۹۲ دستگاه ماشین‌آلات سبک، نیمه سنگین و سنگین راهداری در قالب ۷۲ وسیله مشغول یخ زدایی، شن و نمک پاشی و سایر امور ویژه راهداری زمستانی در طول راه‌های استان می‌باشند.

وی گفت: با توجه به یخ زدگی سطح راه‌ها، حجم شن و نمک مصرفی از روز چهارشنبه تا جمعه در طول ۱۳ هزار کیلومتر از راه های استان به بیش از ۲ هزار و ۵۰۰ رسید.

### ارائه تخفیف‌های ویژه برای ترخیص کالا از بوشهر



**بوشهر**- مدیرکل بنادر و دریانوردی استان بوشهر گفت: با رویکرد این سازمان؛ چنانچه کالاها در کمتر از ۳۰ روز ترخیص و از بندر خارج نشوند مشمول تخفیف بسیار خوبی می‌شوند.

محمد شکبیه‌نسب تصریح کرد: میانگین زمان ترخیص کالا ۴۵ تا ۵۵ روز است که شاید عمده دلیل آن تعدد دستگاه‌های متولی در فرایند ترخیص است که در نشست‌های هماهنگی با دستگاه‌های ذی‌ربط به دنبال ساماندهی مناسب در این زمینه هستیم. وی افزود: مقرر شد اتاق بازرگانی بندر بوشهر همچون گذشته در تداوم رویکرد تعاملی و سازنده خود، مسائل و مشکلات تجار و بازرگانان را احصا و به اداره کل بنادر و دریانوردی استان ارائه کند.

### ایران زمین

شنبه ۱۲ اسفند ۱۴۰۲ ● شماره ۸۴۱۴

<span><span><span></span></span></span>



## روسفیدی برف در خواب زمستانی

# رشد ۴۵ درصدی حجم آب ورودی به سدهای کشور

## گزارش

**نیلوفرمنصوری**

خیزنگار

زمستان خسته امسال، در ایستگاه پایانی سال، تمام تلاشش را کرد تا شکل و شمایلش را به برخی از شهرها و استان‌های مختلف نشان دهد. هرچند با تأخیر دوماهه آمد اما برف و سرمایش را به رخ کشید. وضعیتی که به گفته احد وظیفه، رئیس مرکز ملی اقلیم و سرپرست بحران خشکسالی سازمان هواشناسی کشور مقدار برف امسال کمتر از آن چیزی بود که باید باشد.
الکونه که این مسئول می‌گوید با توجه به زمان کم باقیمانده، فرصت زیادی برای برگردن آب پشت سدها نمی‌ماند.

اما برخی از کارشناسان معتقدند، مطابق داده‌های شرکت مدیریت منابع آب ایران و بررسی تصاویر ماهواره‌ای، بخشی از ایران که در نقشه با رنگ آبی مشخص شده، بیش از ۵۵ میلیون هکتار وسعت دارد. محمد

درویش در صفحه مجازی خود نوشت: این مقدار حدود ۳۸.۵ میلیون هکتار بیشتر از پوشش برف در مدت‌زمان مشابه در طول میانگین درازمدت برخوردار است و حجم آب معادل برف در این گستره به ۱۷میلیاردمترمکعب، دوبرابر نیاز آب‌شرب و مصارف بهداشتی ایرانیان در سال می‌رسد.
درویش معتقد است که این بهترین رخداد برای طبیعت خشک و تشنه ایران است اما نباید تصور کنیم که اینک می‌توان به احیای دریاچه ارومیه، بختگان، هورالعظیم، گاوخونی و جازموریان امیدوار بود!

### بارش زمستانی

در یک هفته گذشته آسمان دست و دل‌باز شده و خساست را کنار گذاشته است. با وجود این احد وظیفه می‌گوید روشن است که بارش‌های اخیر جبران وضعیت کم‌آبی ریشه‌دار را نمی‌کند. او با تشریح وضعیت بارندگی به «ایران» می‌گوید: از ابتدای زمستان تاکنون به طور میانگین، ۶۰/۴ میلیمتر بارش در کشور به ثبت رسیده؛

این درحالی است که مقدار بارش زمال در این موقع از سال حدود ۷۷ میلیمتر باید

## 👁👁

احد وظیفه:

از ابتدای

زمستان

تاکنون به

طور میانگین،

۶۰٫۴ میلیمتر

بارش در

کشور به ثبت

رسیده؛ این

درحالی است

که مقدار

بارش زمال

در این موقع

از سال حدود

۷۷ میلیمتر

باید باشد

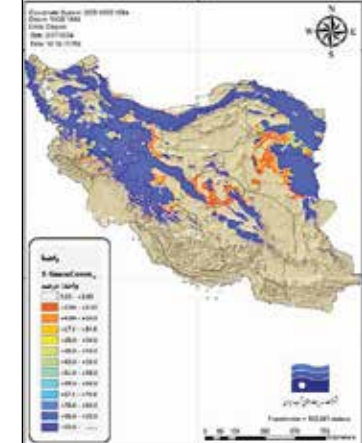
خشکسالی با بیان اینکه کمترین بارندگی در استان‌های واقع در مرکز، جنوب و شرق کشور ثبت شده است، می‌گوید: برخی از استان‌ها مثل کهگیلویه و بویراحمد، کرمان، قزوین، فارس، خراسان رضوی، بوشهر، البرز و تهران با کم‌بارشی جدی بین ۲۰ تا حدود ۶۰ درصد درگیر هستند. به عنوان نمونه استان فارس ۵۷ درصد زیر حد نرمال بوده و فقط ۹۳ میلیمتر بارش دریافت کرده است، در حالی که باید تاکنون ۲۱۶ میلیمتر بارش دریافت می‌کرد. همچنین استان‌های لرستان منفی ۳۵ درصد، کرمان منفی ۵۶ درصد، هرمزگان منفی ۶۶ درصد نسبت به نرمال بارش کمتر دریافت کرده‌اند.

او با اشاره به اینکه بخش بزرگی از سال آبی جاری در حال طی شدن و تمام شدن است می‌گوید: فقط سه هفته زمان داریم و با وجود بارندگی در یک هفته آبی در مرکز و غرب؛ آنچه دریافت می‌شود اما کم‌بارشی‌ها را جبران نمی‌کند. انتظار جبران این کم‌بارشی‌ها کمی بعید به نظر می‌رسد هرچند قطعی نمی‌توان گفت.

رئیس مرکز ملی اقلیم و مدیریت بحران خشکسالی با اشاره به گزارش‌های منتشرشده درخصوص سدهای کشور ادامه

می‌دهد: در بسیاری از سدها از جمله سدهای استان تهران، کمبودها خیلی جدی است و حدود ۱۵ درصد، پشت سدها، آب وجود دارد و حدود ۸۵ درصد سدها خالی از آب است. با توجه به عمده بارش‌ها که به صورت برف بوده، منجر به افزایش آب رودخانه‌ها نشده است.

به گفته او، بی‌هنجاری شدید دمایی باعث ذوب سریع‌تر برف شده و خطر برف در ارتفاعات بالاتر قرار می‌گیرد. مساحت پوشش برف محدودتر می‌شود. از سویی کمبود بارش و از سوی دیگر کمبود پوشش برفی باعث می‌شود ذخیره آبی در ارتفاعات ضعیف‌تر شود، در نتیجه رودخانه‌ها در فصل گرم زودتر با کمبود آب مواجه می‌شوند و جریان رودخانه سریع افت می‌کند و آورده آب پشت سد کمتر از حد معمول خواهد شد بنابراین می‌تواند تنش



معمول خواهد شد بنابراین می‌تواند تنش

معمول خواهد شد بنابراین می‌تواند تنش

معمول خواهد شد بنابراین می‌تواند تنش

معمول خواهد شد بنابراین می‌تواند تنش

معمول خواهد شد بنابراین می‌تواند تنش

معمول خواهد شد بنابراین می‌تواند تنش

معمول خواهد شد بنابراین می‌تواند تنش

معمول خواهد شد بنابراین می‌تواند تنش

معمول خواهد شد بنابراین می‌تواند تنش

معمول خواهد شد بنابراین می‌تواند تنش

معمول خواهد شد بنابراین می‌تواند تنش

معمول خواهد شد بنابراین می‌تواند تنش

معمول خواهد شد بنابراین می‌تواند تنش

معمول خواهد شد بنابراین می‌تواند تنش

معمول خواهد شد بنابراین می‌تواند تنش

معمول خواهد شد بنابراین می‌تواند تنش

معمول خواهد شد بنابراین می‌تواند تنش

معمول خواهد شد بنابراین می‌تواند تنش

معمول خواهد شد بنابراین می‌تواند تنش

معمول خواهد شد بنابراین می‌تواند تنش

معمول خواهد شد بنابراین می‌تواند تنش

معمول خواهد شد بنابراین می‌تواند تنش

معمول خواهد شد بنابراین می‌تواند تنش

معمول خواهد شد بنابراین می‌تواند تنش

معمول خواهد شد بنابراین می‌تواند تنش

معمول خواهد شد بنابراین می‌تواند تنش

معمول خواهد شد بنابراین می‌تواند تنش

معمول خواهد شد بنابراین می‌تواند تنش

معمول خواهد شد بنابراین می‌تواند تنش

معمول خواهد شد بنابراین می‌تواند تنش

معمول خواهد شد بنابراین می‌تواند تنش

معمول خواهد شد بنابراین می‌تواند تنش

معمول خواهد شد بنابراین می‌تواند تنش

معمول خواهد شد بنابراین می‌تواند تنش

معمول خواهد شد بنابراین می‌تواند تنش

معمول خواهد شد بنابراین می‌تواند تنش

معمول خواهد شد بنابراین می‌تواند تنش

معمول خواهد شد بنابراین می‌تواند تنش

معمول خواهد شد بنابراین می‌تواند تنش

معمول خواهد شد بنابراین می‌تواند تنش

معمول خواهد شد بنابراین می‌تواند تنش

معمول خواهد شد بنابراین می‌تواند تنش

معمول خواهد شد بنابراین می‌تواند تنش

معمول خواهد شد بنابراین می‌تواند تنش

معمول خواهد شد بنابراین می‌تواند تنش

معمول خواهد شد بنابراین می‌تواند تنش

معمول خواهد شد بنابراین می‌تواند تنش

## دستور ویژه وزیر کشور برای امدادرسانی به سیلزدگان

# ۱۱ شهرستان سیستان و بلوچستان در محاصره سیل



به مردم آسیب‌دیده از سیلاب با کمک نیروهای هلال احمر ادامه دارد. مدیرکل دفتر مدیریت بحران استانداری سیستان و بلوچستان گفت: این استان به سبب گستردگی و موقعیت خاص جغرافیایی همواره با بحران‌های طبیعی روبه‌رو است که سیل، خشکسالی و طوفان‌های سهمگین ۱۲۰ کیلومتری بطور هم‌زمان از بحران‌های این استان است.

محبی با اشاره به تأمین سوخت اضطراری برای ماشین‌آلات امدادی گفت: با توجه به کاهش دما و بردود هوا در شمال استان، سهمیه سوخت ویژه برای شهرستان‌های خاش، قفتان، میرجاوه، زاهدان و شهرستان‌های حوزه سیستان اختصاص داده شده که این علاوه بر سهمیه قبلی افراد است. وی در تشریح جزئیات بارندگی‌های اخیر در سیستان و بلوچستان اظهار کرد: پیرو صدور هشدهای سطح نازنجوی و قرمز در شهرهای جنوب استان شاهد وقوع بارندگی‌هایی نسبتاً شدید بودیم که موجب وقوع خساراتی به زیرساخت‌های آب و برق و مخازرات شد.

محبی با اشاره به برگزاری ستاد مدیریت بحران در شهرستان‌های مختلف استان ادامه داد: پست برق شماره ۴ دچار آسیب شده بود که با تلاش دوستان و به لطف

## 👁👁

بارش باران

و جاری

شدن سیلاب

و طغیان

رودخانه کاجو

و روان‌آب‌ها

خسارت

بیش از ۱۰

هزار میلیارد

ریالی به

زیرساخت‌های

این شهرستان

بوئیزه راه،

کشاورزی،

برق و سایر

موارد وارد

کرده است.

اقلیم منطقه

دشتیاری

به‌گونه‌ای

است که سیل

تمام منطقه را

دربرمی‌گیرد.

به همین

دلیل

امدادرسانی

به سیلزدگان

در حال حاضر

دشوار است

آبی را بیشتر کند.

**افزایش ۲۲ درصدی خروج آب از سدها**

با وجود اینکه بارش‌های کشور نسبت به سال گذشته کاهش ۲۸ درصدی دارد اما بارندگی‌های اخیر، اندکی روی حجم آب سدها اثر مثبت گذاشته است. بر اساس اعلام دفتر اطلاعات و داده‌های آب کشور از ابتدای سال آبی جاری تا پنجم اسفندماه ۹ میلیارد و ۷۲۰ میلیون مترمکعب آب برای مصارف مختلف از سدها خارج شده است. این میزان در مقایسه با مدت مشابه سال گذشته که هفت میلیارد و ۹۹۰ میلیون مترمکعب آب از سدها خارج شده رشد ۲۲ درصدی را نشان می‌دهد.

طبق این آمار، از ابتدای سال آبی جاری تا پنجم اسفند میزان پرشدگی سدهای کشور به ۴۵ درصد رسیده، در حالی که خروج آب از سدها نسبت به سال گذشته افزایش ۲۲ درصدی داشته است. با وجود این حجم آب در سدهای مهم کشور از ابتدای سال آبی جاری تا پنجم اسفندماه نسبت به مدت مشابه در سال گذشته ۴ درصد کاهش را نشان می‌دهد.

### تابستان سخت

این مسئول در پاسخ به این سؤال که پیش‌بینی شعا درباره تابستان سال آینده چیست، می‌گوید: تابستان در ایران معمولاً گرم و خشک و بارندگی‌ها کمتر از نرم است بنابراین با تابستانی گرم مواجه هستیم. بر اساس قالب پیش‌بینی‌ها شرایط «ال‌نینو»

به «لاتینا» تبدیل می‌شود و از فاز گرم وارد فاز سرد می‌شویم. در واقع فصل تابستان، فصل گذار است و این تحولات در طول تابستان در آب‌اقیانوس‌ها اتفاق می‌افتد. به گفته او، به همین جهت، ممکن است مقدار بارش‌های مونسونی امسال نسبت به سال قبل بهتر شود. زیرا سال گذشته بارش‌های مونسونی که در جنوب شرق کشور به وقوع پیوست نسبت به سال قبل از آن یعنی دوسال گذشته خیلی بدتر بود. دوسال گذشته تهران و بسیاری از شهرهای جنوبی و جنوب‌شرق بارش‌های سیل‌آسا در تابستان داشتند و موجب خسارت‌هایی شد.

او می‌افزاید: سال گذشته شرایط خیلی خوب نبود و بارش‌های مونسونی خیلی ضعیف‌تر از حد متوسط و معمول بود و بارش‌هایی را در ارتفاعات، کوهستان‌ها و پشت سدها نداشتیم. هرچند در هواشناسی قطعی‌تی وجود ندارد اما درمجموع با توجه به فرصت باقیمانده نمی‌توان چندان به بهبود شرایط امیدوار بود و تا حدودی نگران‌کننده است. به همین جهت برخی از استان‌ها، مثل فارس، بوشهر، خراسان، کرمان، فلات مرکزی اصفهان، تهران و قزوین با توجه به حجم جدی کمبود بارش، شرایط سختی پیش‌رو دارند.

معمول خواهد شد بنابراین می‌تواند تنش

معمول خواهد شد بنابراین می‌تواند تنش

معمول خواهد شد بنابراین می‌تواند تنش

معمول خواهد شد بنابراین می‌تواند تنش

معمول خواهد شد بنابراین می‌تواند تنش

معمول خواهد شد بنابراین می‌تواند تنش

معمول خواهد شد بنابراین می‌تواند تنش

معمول خواهد شد بنابراین می‌تواند تنش

معمول خواهد شد بنابراین می‌تواند تنش

معمول خواهد شد بنابراین می‌تواند تنش

معمول خواهد شد بنابراین می‌تواند تنش

معمول خواهد شد بنابراین می‌تواند تنش

معمول خواهد شد بنابراین می‌تواند تنش

معمول خواهد شد بنابراین می‌تواند تنش

معمول خواهد شد بنابراین می‌تواند تنش

معمول خواهد شد بنابراین می‌تواند تنش

معمول خواهد شد بنابراین می‌تواند تنش

معمول خواهد شد بنابراین می‌تواند تنش

معمول خواهد شد بنابراین می‌تواند تنش

معمول خواهد شد بنابراین می‌تواند تنش

معمول خواهد شد بنابراین می‌تواند تنش

معمول خواهد شد بنابراین می‌تواند تنش

معمول خواهد شد بنابراین می‌تواند تنش

معمول خواهد شد بنابراین می‌تواند تنش

معمول خواهد شد بنابراین می‌تواند تنش

معمول خواهد شد بنابراین می‌تواند تنش

معمول خواهد شد بنابراین می‌تواند تنش

معمول خواهد شد بنابراین می‌تواند تنش

معمول خواهد شد بنابراین می‌تواند تنش

معمول خواهد شد بنابراین می‌تواند تنش

معمول خواهد شد بنابراین می‌تواند تنش

معمول خواهد شد بنابراین می‌تواند تنش

معمول خواهد شد بنابراین می‌تواند تنش

معمول خواهد شد بنابراین می‌تواند تنش

معمول خواهد شد بنابراین می‌تواند تنش

معمول خواهد شد بنابراین می‌تواند تنش

معمول خواهد شد بنابراین می‌تواند تنش

معمول خواهد شد بنابراین می‌تواند تنش

معمول خواهد شد بنابراین می‌تواند تنش

معمول خواهد شد بنابراین می‌تواند تنش

معمول خواهد شد بنابراین می‌تواند تنش

معمول خواهد شد بنابراین می‌تواند تنش

معمول خواهد شد بنابراین می‌تواند تنش

معمول خواهد شد بنابراین می‌تواند تنش

معمول خواهد شد بنابراین می‌تواند تنش

معمول خواهد شد بنابراین می‌تواند تنش

معمول خواهد شد بنابراین می‌تواند تنش

معمول خواهد شد بنابراین می‌تواند تنش