



گفت‌وگو با دکتر احمد رهدار درباره «شهید مطهری در قامت مصلح اجتماعی»

### فیلسوف میدان

وقتی به کارنامه و مجموعه آثار شهید مطهری رجوع می‌کنیم، با خیل گسترده‌ای از مسائل و موضوعات مواجه می‌شویم. از کتاب «داستان راستان»، گرفته تا «اصول فلسفه و روش رئالیسم»، «نظام حقوق زن در اسلام» و کتاب‌های تخصصی‌تر در حوزه مسائل فقهی و دینی و... گویی اوتامام افشار و گروه‌های اجتماعی را به نوعی مخاطب و طرف‌گفت‌وگویی خود می‌دانست. بر این اساس، بی‌شک، یکی از وجوه برجسته و ویژه شهید مطهری که او را از دیگر متفکران تاریخ معاصر ما، متمایز و ممتاز می‌کند «حضور در میدان» است.

۵۸۳ سازه آبی، تاریخ مهندسی آب خوزستان را روایت می‌کند

# صدای پای آب از دل تاریخ

«محمد امین ایزدجو»، مدیر بخش گردشگری و مهندسی عمومی سازمان آب و برق خوزستان می‌گوید: برای شناسایی این ۵۸۳ سازه آبی تاریخی، جای جای خوزستان پیمایش شده و در موقعیت‌های مختلف مورد بررسی قرار گرفته است

صفحه ۱۷ را بخوانید



گزارش «ایران» از سوه استفاده دانش‌آموزان متمول از سهمیه دانش‌آموزان مناطق محروم در کنکور سراسری

## به نام مناطق محروم به کام دانش‌آموزان لاکچری!

سهمیه‌ای که برای برقراری عدالت آموزشی در نظر گرفته شده بود با ورود و ساخت مدارس لاکچری غیردولتی در منطقه سه استان‌ها و استفاده از امکانات این مدرسه توسط دانش‌آموزانی که ساکن منطقه محروم نیستند به ضدعدالت تبدیل شده است.

بنابر اعلام وزارت بهداشت

### آمار مرگ و میر کرونایی به کمتر از ۱۵ نفر رسید

بنابر اعلام وزارت بهداشت، درمان و آموزش پزشکی در شبانه‌روز منتهی به روز گذشته ۱۴ بیمار مبتلا به کرونا در کشور فوت شدند. بر اساس معیارهای قطعی تشخیصی، ۷۱۹ بیمار جدید مبتلا به کووید-۱۹ در کشور شناسایی و ۱۳۵ نفر از آنها بستری شدند. مجموع بیماران کووید-۱۹ در کشور به ۷ میلیون و ۲۲۱ هزار و ۱۲۱ نفر رسید. مجموع جانباختگان این بیماری به ۱۴۱ هزار و ۷۲ نفر رسید. تاکنون ۶ میلیون و ۹۸۰ هزار و ۲۸۳ نفر از بیماران بهبود یافته و یا از بیمارستان‌ها ترخیص شده‌اند.

صد و سیما از یخش فینال تیراندازی جام جهانی هم دریغ کرد

### فروغی: نه در لیگ ایران قول قهرمانی می‌دهم، نه هانگژو

جواد فروغی، قهرمان المپیک این روزها برای حضور در دو جام جهانی باکو و کره جنوبی آماده می‌شود. آن هم بعد از جام جهانی پر در دسر برزیل. مسابقاتی که به دو دلیل خاطره خوش از آن برایش ثبت نشد؛ برخورد بد پلیس و بدشانسی اش در مسابقه انفرادی که ناگامی اش را رقم زد.

در جلسه پرسش و پاسخ فیلم «لس آنجلس تهران» رخ داد

### تعرض کلامی به پرستویی به دلیل حمایت از سردار سلیمانی

چند روز پیش فیلم «لس آنجلس تهران» ساخته تینا پاکروان در لس آنجلس اکران شد و پرویز پرستویی و گوهرخیراندیش بازیگران این فیلم که برای جلسه پرسش و پاسخ درباره این فیلم به آمریکا رفته بودند، مورد تعرض کلامی برخی افراد معلوم‌الحال معاند جمهوری اسلامی قرار گرفتند. گوهرخیراندیش در پاسخ به حملات تند یکی از این افراد که به حمایت او و پرویز پرستویی از سردار سلیمانی اعتراض داشت، گفت: «کسانی مثل برادر پرویز پرستویی برای دفاع از خاک ایران به جبهه رفتند و شهید شدند.»



## رئیس‌جمهور در آیین تکریم خادمان قرآن کریم: دولت با تمام وجود در خدمت قرآن است

آیین بیست و هفتمین دوره همایش ملی خادمان قرآن کریم، با حضور آیت‌الله سیدابراهیم رئیسی برگزار شد. در این مراسم آیت‌الله علی‌اکبر رشاد در گروه مطالعات و پژوهش‌های قرآنی مورد تجلیل قرار گرفت

## ۳۳۹ روستای متروک در گیلان و تبعات تغییر بافت جمعیتی

# وه چه زیبا بود گیلان

گزارش: محسن تقوی



در بررسی حدود ۷۸۰۹ روستای استان گیلان نشان داده شده که ۴۶۴۵۷ نفر غیربومی در استان زمین‌خواری کرده‌اند و حدود ۱۵ درصد این جمعیت ساکن شده و ۸۴ درصد هنوز وارد استان نشده‌اند اما حدود ۵۱ درصد وسعت روستایی استان را هنوز آمار دقیق و قابل استنادی درباره مهاجرت وجود ندارد ولی مرکز آمار اعلام کرده در دو دهه ۱۳۷۵ تا ۱۳۸۵ و نیز ۱۳۸۵ تا ۱۳۹۵ در هر دهه ۱۲ میلیون نفر و جمعاً ۲۴ میلیون نفر جابه‌جا شده و مهاجرت کرده‌اند. حدود ۷۰ درصد مهاجرت‌ها از روستا به شهر و ۳۰ درصد نیز مهاجرت از شهرهای استان به شهرهای بزرگ‌تر بوده است

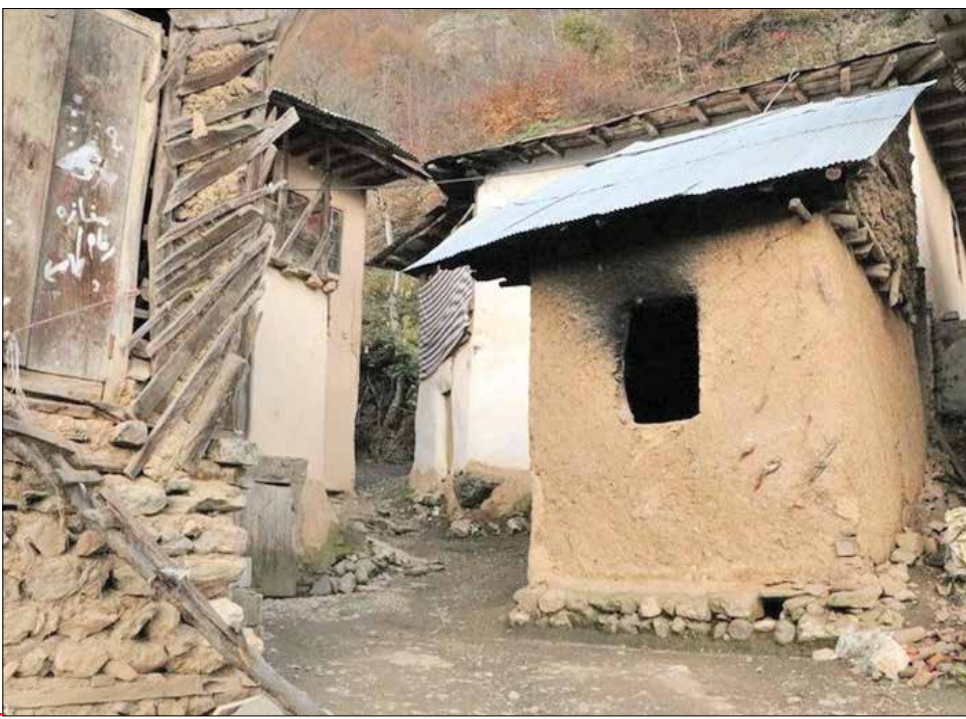
امکانات اقتصادی‌شان ضعیف است. این روستاها در بلندمدت نمی‌توانند در تطبیق با محیط و وضعیت جامعه مدرن سازگاری داشته باشند. بنابراین جمعیت‌شان را از دست می‌دهند و خالی از سکنه می‌شوند. نکته مهم‌تر در خالی از سکنه شدن روستاها و متروک شدن شان به سیاستگذاری‌ها برمی‌گردد و عملاً در این سیاستگذاری‌ها روستاهایی که زیر ۲۰ خانوار هستند در اولویت برنامه‌ریزی قرار نمی‌گیرند و امکانات رفاهی و اقتصادی ویژه‌ای به آنها داده نمی‌شود. برای همین آنها در بلندمدت جمعیت‌شان را به نفع روستاهای پرجمعیت یا شهرها از دست می‌دهند. البته دلایل محیطی هم در خالی از سکنه شدن روستاها وجود دارد مثل وقوع زمین‌لرزه، لغزش و سیل که نوعاً باعث خالی شدن روستاها می‌شود و هر چند تعداد روستاهایی که در گیلان به این شکل خالی از سکنه شده‌اند کم است. این موضوع در زلزله ۳۱ خرداد ۶۹ اتفاق افتاد و اطراف گنجه رودبار چند روستای شناسنامه‌دار از بین رفت و تبدیل به یک روستا شد.»

این مسأله چه تبعاتی برای استان گیلان دارد؟ آمار می‌گوید: «از نظر من متخصص این رشته هستم بافت فیزیکی کوچک یک روستا به معنای بی‌اهمیتی آن نیست و هرکس در هر گوشه‌ای از این کشور زندگی می‌کند ظرفیت‌هایی در منطقه زندگی‌اش وجود دارد که باید این ظرفیت‌ها زنده نگه داشته شود. البته این ظرفیت‌ها با ماندگاری جمعیتی که قدرت ریسک بالا داشته باشد یعنی نسل جوان که نوآوری دارد امکان پذیر است. ما قبلاً روستاهایی در گیلان داشتیم که ۷۰ خانوار در آن ساکن بودند اما الان از همان روستا صدا در نمی‌آید و نهایت هفت، هشت پیرمرد و پیرزن ساکن هستند و جوانان در زمان‌هایی از سال به آنجا سر می‌زنند. در این روستاها اراضی کشاورزی کاملاً از بین رفته. فعالیت‌های دامداری و طیور کاملاً ناپود شده و نظام اقتصادی روستا چرخه‌اش بهم خورده و از ظرفیت‌های اقتصادی روستا و حاشیه‌های آن هم استفاده نمی‌شود.

«پیرسرا» این واژه‌ای است که محلی‌های استان گیلان برای روستاهای خالی از سکنه برگزیده‌اند؛ یعنی روستایی که از جمعیت جوان در آن خبری نیست و حالا پیرها ساکنان دائمی آن هستند. آن قدر از این روستاهای متروک در گیلان زیاد شده که کم‌کم باعث نگرانی خیلی‌ها شده. چند روز پیش مدیرکل بنیاد مسکن انقلاب اسلامی گیلان از وجود ۳۳۹ روستای خالی از سکنه در استان گیلان خبر داد. معمولاً روستاهایی که کمتر از ۱۰ خانوار جمعیت دارند، روستاهای خالی از سکنه شناسایی می‌شوند. آنگونه که در استان گیلان ۳۳۹ روستای متروک شناسایی شده. روستاهایی که در آن بیکاری و تغییر سبک زندگی موجب مهاجرت وسیع شده و آنها را تقریباً خالی از سکنه کرده است. اغلب این روستاها آب فراوان و جاذبه‌های توریستی دارند اما به قول اهالی آنقدر متروک و خالی‌اند که با دلگیری از کوچه‌ها و گذرهای نمناک و سرسبزشان می‌گذری.

خالی شدن روستاها در گیلان چه تبعاتی برای این استان زیبا دارد؟ آیا خالی شدن روستاها به دلیل تغییرات اقلیمی و جغرافیایی است یا دلایل دیگری دارد؟ آیا خالی از سکنه شدن به اقتصاد روستایی ضربه نمی‌زند؟ روستاهایی که زمانی قطب دامداری و تولید ایربشم بوده‌اند اما این روزها از گردونه زندگی خارج شده‌اند.

**روستای کوچک بی‌اهمیت نیست**  
 تیمور آمار، استاد دانشگاه رشت در رشته جغرافیا و برنامه‌ریزی روستایی درباره علل خالی شدن روستاها از سکنه می‌گوید: «بخشی از خالی از سکنه شدن روستاها به فرایند مهاجرت مربوط است. مهاجرت نسل جوان که معمولاً در توالی نسل جوان‌ها دوباره به روستا بر نمی‌گردند و آن روستا جزو روستاهای خالی از سکنه می‌شود. مسأله دوم اقتصادی است چون برای ماندن جمعیت در روستا مسأله اقتصادی بسیار مهم است و معمولاً روستاهای خالی از سکنه می‌شوند که توان روستای‌های‌شان بسیار کم و



عکس: نسیم

نیز مهاجرت از شهرهای استان به شهرهای بزرگ‌تر بوده است.» در این تحقیق مشخص شد، بیشترین مهاجران به استان گیلان نیز، از استان‌های خوزستان، اصفهان، سیستان و بلوچستان و تهران بوده است. طواف‌زاده می‌گوید: «مضرات خالی از سکنه شدن روستاها برای استان در بحث‌های کشاورزی، دامداری و دامپروری خودش را نشان می‌دهد. عملاً این روزها گیلان دامپروری ندارد و سبزیجات محلی هم کم‌کم گشت می‌شود. همین‌طور وقتی زمین‌های کشاورزی برای سال‌ها رها می‌شود یکی از چالش‌های جدی برای گیلان همین اراضی مستعد فرسوده می‌شود و یکی از چالش‌های جدی برای گیلان همین بحث فرسایش است. در نهایت آنکه همه این تغییرات تشدید فقر را در روستاهای استان به دنبال دارد و روستاییان مجبور می‌شوند به روستاهای مجاور یا شهرهای نزدیک پناه ببرند و همین مسأله حاشیه نشینی را زیاد می‌کند.» بیکاری و افزایش تحصیلات جوانان همه در خالی از سکنه شدن روستاهای گیلان مؤثر بوده است. جوانانی که برای یافتن شغل و زندگی بهتر روستای آبا و اجدادی‌شان را رها کرده و به جایی دیگر رفته‌اند. هرچه هست این روزها بخش زیادی از روستاهای استان سبز و زیبا اما بدون شور زندگی.

لنگرود روستایی به نام آربولنگه هفت خانوار دارد. در رودسر ماسرپشته تنها شش خانوار ساکن دائمی است و بقیه همه در رفت و آمد هستند. او ادامه می‌دهد: «داستان مهاجرت اقلیمی به گیلان بسیار جدی است. مثلاً از استان‌هایی که مشکل آب و گرد و غبار دارند، عده‌ای زمین خریده‌اند و تعدادی هم ساکن هستند. یکی از چالش‌های پیش روی استان گیلان همین مسأله جمعیتی است که اگر همه اینها ساکن دائمی استان شوند، چطور باید کار خدمات‌رسانی به آنها انجام شود؟ آیا آب به قدر کافی وجود دارد؟» او از نتایج یک تحقیق در این باره می‌گوید: «در بررسی حدود ۷۸۰۹ درصد از روستاهای استان گیلان نشان داده شده که ۴۶۴۵۷ نفر غیربومی در استان زمین‌خواری کرده‌اند و حدود ۱۵ درصد این جمعیت ساکن شده و ۸۴ درصد هنوز وارد استان نشده‌اند اما حدود ۵۱ درصد وسعت روستایی استان را خریداری کرده‌اند.

هنوز آمار دقیق و قابل استنادی درباره مهاجرت وجود ندارد ولی مرکز آمار اعلام کرده در دو دهه ۱۳۷۵ تا ۱۳۸۵ و نیز ۱۳۸۵ تا ۱۳۹۵ در هر دهه ۱۲ میلیون نفر و جمعاً ۲۴ میلیون نفر جابه‌جا شده و مهاجرت کرده‌اند. حدود ۷۰ درصد مهاجرت‌ها از روستا به شهر و ۳۰ درصد

هم در گیلان زیاد داریم. مثلاً در شهرستان رشت، لاهیجان و بندرانزلی این مسأله خیلی زیاد دیده می‌شود. مکان‌هایی که شنبیه روستا هستند، ولی رسماً به شهرها نزدیکند، ساکنانش مدام به شهر می‌آیند و کارشان را انجام می‌دهند. در این استان هر چقدر از مراکز بزرگ جمعیتی به سمت شهرستان‌های کوچک‌تر می‌رویم تعداد روستاها هم بیشتر می‌شود، مثل روستاهای اطراف رشت. حائز اهمیت است که روستاهایی که دیگر بومی ندارند «روستاهای زیادی در گیلان داریم که به دلایل مختلف خالی از سکنه شده‌اند. معمولاً روستاهایی خالی از سکنه می‌شوند که امکانات کمی به آنها رسیده یا جمعیت جوان‌شان برای کسب و کار به جاهای دیگر مهاجرت کرده‌اند. در استان‌هایی مثل گیلان و گلستان فاصله روستاها و شهرها کم است و آدم‌ها تصور می‌کنند همان اتفاقاتی که در شهر می‌افتد باید برای آنها هم اتفاق بیفتد و چندان خودشان را روستایی نمی‌دانند. این موضوع در استان‌های شمالی بسیار زیاد دیده می‌شود.» این را نسرین طواف‌زاده، مدیرعامل انجمن سبزکاران بالان در استان گیلان می‌گوید.

او ادامه می‌دهد: «برخی از این روستاها از چنددهه خانوار به چهار تا پنج خانوار رسیده‌اند و بعد در نهایت از بین رفته‌اند. البته ما در گیلان روستاهایی داریم که به شکل خاص‌تری خالی از سکنه شده‌اند و اهالی استان‌های دیگر در این روستاها زمین خریده‌اند و بنا به زمینی که خریده‌اند و اوایل اجازه داده‌اند ساکنان زمین‌ها در زمین خودشان سربازدار باشند، اما بعد بپروان کرده‌اند. تعداد این روستاها در گیلان کم نیست. پدیده مهاجرت در گیلان در سال‌های اخیر خیلی جدی بوده اما چندان جدی گرفته نشده. ما تقریباً روستاهایی داریم که بیشتر زمین‌هایشان توسط ساکنان شهرهای دیگر خریده شده. درصد کمی در این زمین‌ها ساکن شده‌اند. آدم‌هایی که مدام می‌آیند و می‌روند و ساکن دائمی استان نیستند و نمی‌شوند پیرایشان برنامه‌ریزی کرد. ما روستا شهر