

**رئیس‌جمهور ۱۶ تیرماه به استان کردستان سفر می‌کند**

**سندج** - مشاور رئیس‌جمهور در امور اقوام و اقلیت‌های دینی و مذهبی گفت: آیت‌الله رئیسی پنجشنبه و جمعه هفته آینده به کردستان سفر می‌کند. به گزارش تسنیم، عبدالسلام کریمی در نشست با علمای اهل سنت از سفر رئیس‌جمهور به استان کردستان خبر داد و اظهار داشت: این سفر، پنجشنبه و جمعه هفته آینده خواهد بود که قطعاً از لحاظ مادی و معنوی ثمرور پر از خیر و برکت خواهد بود.

مشاور رئیس‌جمهور در امور اقوام و اقلیت‌های دینی و مذهبی با بیان اینکه رئیس‌جمهور در این سفر نظرات و خبرهای خوبی برای مردم استان کردستان دارند، تصریح کرد: نظر آیت‌الله رئیسی درباره مردم شیعه و سنی کردستان نیز همان نظر رهبری و برابری، برادری و دغدغه بر حل مشکلات است. کریمی با اشاره به جلسات علمای اهل سنت کشور با رئیس‌جمهور از تلاش برای فراهم کردن زمینه ملاقات ماموستایان با رهبر معظم انقلاب اسلامی و تداوم این جلسات با آیت‌الله رئیسی و مراجع تقلید قم در مناسبت‌های مختلف خبر داد و گفت: باید این نشست‌ها و ارتباطات تقویت شود.

**حرکت کتابخانه سیار در روستاهای کهگیلویه و بویراحمد**

**یاسوج** - سرپرست اداره کل کتابخانه‌های عمومی کهگیلویه و بویراحمد گفت: بزودی کتابخانه‌سیار در مناطق روستایی بدون کتابخانه این استان راه‌اندازی خواهد شد. به گزارش ایرنا، محسن جبارزاد اظهار داشت: این اقدام به طور مشترک و با همکاری کانون پرورش فکری استان انجام می‌شود. وی افزود: براساس یک نگاه سستی کتابخانه محیطی است که خدمات کتابخانه‌ای شامل امانت کتاب به اعضا و مراجعه کنندگان آن ارائه می‌شود. سرپرست اداره کل کتابخانه‌های عمومی کهگیلویه و بویراحمد بیان کرد: چند سال اخیر اجرای برنامه‌های متنوع فرهنگی و ادبی کتابخانه‌ها را به یک پایگاه اجتماعی و فرهنگی تبدیل کرده و در آنها بیش از ۴۰ نوع خدمت فرهنگی ارائه می‌شود. جبارزاد عنوان کرد: کودکان و نوجوانان گروه‌های هدف مشترک دو نهاد فرهنگی کتابخانه‌های عمومی و کانون پرورش فکری هستند. وی ابراز داشت: می‌توان با هم‌افزایی و همکاری لازم از سوی این دو نهاد فرهنگی، استفاده از ایده‌های نو و مبتکرانه آنها و پرهیز از هرگونه موازی‌کاری خدمات‌آزرنده‌تری به کودکان و نوجوان در کهگیلویه و بویراحمد ارائه داد.

پیش‌بینی تابستان داغ و بدون بارش برای گیلان

**استاندار: هیچ شالیزاری در گیلان نباید بی‌آب بماند**

**رشت** - استاندار گیلان از فرمانداران، بخشداران و دهیاران خواست از همه امکانات و تجهیزات استفاده کنند تا هیچ شالیزاری بی‌آب نماند و حتی پیشگیری هم در این زمینه انجام شود.

اسدالله عباسی در جلسه شورای حفاظت از منابع آب گیلان گفت: فرمانداران نماینده تام‌الاختیار ما در شهرستان‌ها هستند و برای حل مشکلات نبود آب در شالیزارها هم‌تنی مضاعف داشته باشند. وی افزود: به کشاورزان تأکید شود از فرصت باقیمانده برای بیمه کردن شالیزارها استفاده کنند. استاندار گیلان با بیان اینکه مسئولان مربوطه به‌صورت شبانه‌روزی پیگیر شوند تا رفع مشکل صورت گیرد، خاطر‌نشان کرد: کشاورزان ما نباید غصه داشته باشند که تشنگی مزارع باعث خسارت به محصولشان شود. به هیچ وجه هیچ کشاورزان را نباید به حال خود رها کرد. وی ادامه داد: ما خبر داریم که چقدر آب از اول پشت سد بوده و چند مرحله رهاسازی شده است. تأکید دارم کشاورزان مقرر که از آب‌های موجود بدرستی استفاده نکردند هم نباید ضرر ببینند.

**رئیس سازمان نظام مهندسی البرز در گفت‌وگو با «ایران»: هر کسی هر چه دلش بخواهد می‌سازد**

**ویتترین خلاف‌سازی در پیشانی شهرهای البرز**

ایران واشقانی خبرنگار

نگاه منفعت‌طلبانه و سوداگرانه سرمایه‌گذاران به بخش مسکن، موجب رونق ساخت و سازهای غیرمستحکم در استان البرز شده است. ساختمان‌هایی غیراصولی و با عمر کوتاه که هر لحظه ممکن است فرو ریزد و راه فرار ساکنان برای نجات جان‌شان بسته شود.

بحث بافت‌های فرسوده و ساخت و سازهای غیراصولی در البرز، هر چند دو مقوله جداست؛ اما درد مشترک هر دو آنها یکی است. تهدید جان مردم به بهانه کسب پول، قاعده پنهان این بازی نابرابر است.

**گرمدره آبستن حوادث جبران‌ناپذیر**

رئیس سازمان نظام مهندسی ساختمان استان البرز در گفت‌وگو با «ایران» اعلام کرد: بیش از ۹ هزار مهندس عمران، معمار و نقشه‌بردار در طرح‌های عمرانی کلانشهر کرج فعالیت دارند، اما متأسفانه در اجرای کارشناسی مهندسان این استان استفاده نمی‌شود.

محسن خیری با بیان اینکه وجه مشترک ساختمان‌های شهر گرمدره با متروپل، ساخت و ساز بدون نظارت مهندسی‌نظام مهندسی است، گفت: متأسفانه از سال گذشته که این مسئولیت را پذیرفته‌ام، شهرداری و شورای شهر گرمدره هیچ‌گونه همکاری با نظام مهندسی استان البرز نداشته‌اند. شهرداری این شهر بدون اطلاع سازمان نظام مهندسی اقدام به توزیع کار بین افراد ناشخص می‌کند و این در حالی است که حتی در صورت واگذاری کار به مهندسان چنانچه صلاحیت‌ها بررسی نشود، احتمال وقوع تخلف و تقلب بسیار خواهد بود. بی‌اعتبار بودن

**تخلیه ساختمان نایمن و سرگردانی ۱۴ خانوار**

رئیس سازمان آتش‌نشانی و خدمات ایمنی شهرداری کرج از تخلیه یک ساختمان هفت طبقه با ۱۴ واحد مسکونی در حال ریزش در حیدرآباد کرج خبر داد.

محمد جمشیدی اظهار کرد: با دریافت گزارش مردمی مبنی بر ترک خوردگی و خم شدن بخش‌هایی از یک ساختمان هفت طبقه در خیابان عدل منطقه حیدرآباد کرج، بلافاصله تیم‌های امدادی از آتش‌نشانی کرج به محل حادثه شتافتند. با حکم قضایی، عملیات تخلیه ساکنان ۱۴ واحد مسکونی این ساختمان آغاز شده و تیم‌های آتش‌نشانی در حال تخلیه این ساختمان هستند. وی افزود: بخش عمده خمیدگی دیوارها و ترک خوردگی این ساختمان در روز یکشنبه اتفاق افتاده و تلاش‌ها بر این است تا ساکنان آن به مکان‌های امن انتقال یابند. اکنون اعضای ستاد مدیریت بحران فرمانداری کرج و سایر دستگاه‌های متولی در محل این حادثه حضور دارند. کلانشهر کرج بیش از یک هزار هکتار بافت مسکونی فرسوده و غیرمقاوم دارد. رواج ساخت‌وسازهای غیرمجاز و غیرمقاوم در مناطق حیدرآباد، حسن‌آباد، حصارک و بخش دیگری از کلانشهر کرج موجب شده تا بخش زیادی از ساختمان‌های کرج نیازمند تخلیه و بازسازی باشند. حدود ۲ هفته پیش نیز ساکنان ۴۰ واحد مسکونی در منطقه حسن‌آباد کرج به‌دلیل ترک‌خوردگی چند ساختمان از محل سکونت خود به مکان‌های امن انتقال داده شدند.

پروانه و نداشتن صلاحیت مهندسان مجری و ناظر، دو مشکل اساسی در چنین روندی است. در رابطه با گرمدره به دادستان هم گزارش داده‌ایم که از این روش جلوگیری و در چارت قانونی اقدام شود.

وی ادامه داد: در ساخت و سازهای شهر گرمدره حتی جعل امضای مهندسان عضو نظام مهندسی بدون اطلاع آنان صورت گرفته و حتی آنها تصویب شده است که سازمان نظام مهندسی ساختمان البرز با معرفی وکیل پیگیری این موضوع خواهد بود.

محسن خیری با اشاره به دستور استاندار برای تشکیل کمیته ویژه برای تشخیص و تعیین ساختمان‌ها در سه رده بسیار پرخطر، پرخطر و کم‌خطر در مناطق مختلف شهر و استان، آن را گام مهمی برای تعیین میزان خطر ساخت و سازهای غیر اصولی برشمرد. **تفاوت چشمگیر بین نقشه مصوب و نقشه اجرایی** رئیس سازمان نظام مهندسی ساختمان استان البرز با اشاره به معضل دو نقشه‌ای بودن که مانع بزرگی برای اجرا و نظارت صحیح مهندسان بر ساختمان‌های در حال ساخت است، گفت: نقشه‌های ساختمانی زمانی که ترسیم می‌شود، با وجود پرداخت هزینه از سوی مالک، اجرا نمی‌شود. مالکان و سازندگان به خاطر بافت منطقه و شهر که شکل گرفته است و طرح تفصیلی که نیاز به بازنگری دارد، نقشه مصوب ساختمان را اجرا نمی‌کنند و چون این موضوع شکل قانونی به خود نگرفته است، دچار چالش می‌شود. با وجود اینکه بارها درخواست کرده‌ایم نقشه‌های مصوب حتماً برای اجرا به نظام مهندسی بیاید، اما آنچه در اختیار مهندسان این سازمان قرار می‌گیرد، نقشه‌های خود ابرازی یا اجرایی است. در حالی که قانون برای ساختمان، معرفی مجری ذی‌صلاح را الزام دانسته اما متأسفانه در البرز اجرا نمی‌شود و دلیل آن دو نقشه‌ای بودن بناها است. مجریانی ذی‌صلاح نمی‌توانند کاری انجام دهند چرا که نقشه جدید به لحاظ قانونی تخلف محسوب می‌شود. در حالی که اگر نقشه مصوب اجرا شود، مجری ذی‌صلاح ملزم به حضور در محل است و در صورت عدم حضور، پروانه‌اش باطل و به شورای انتظامی معرفی می‌شود.

**شیراز** - مردم «دهرم» در استان فارس با محوریت امام محله خود، هزار نخل را کاشتند و از آن مراقبت می‌کنند تا به ثمر برسد و در آینده درآمد آن صرف کمک به نیازمندان شود.

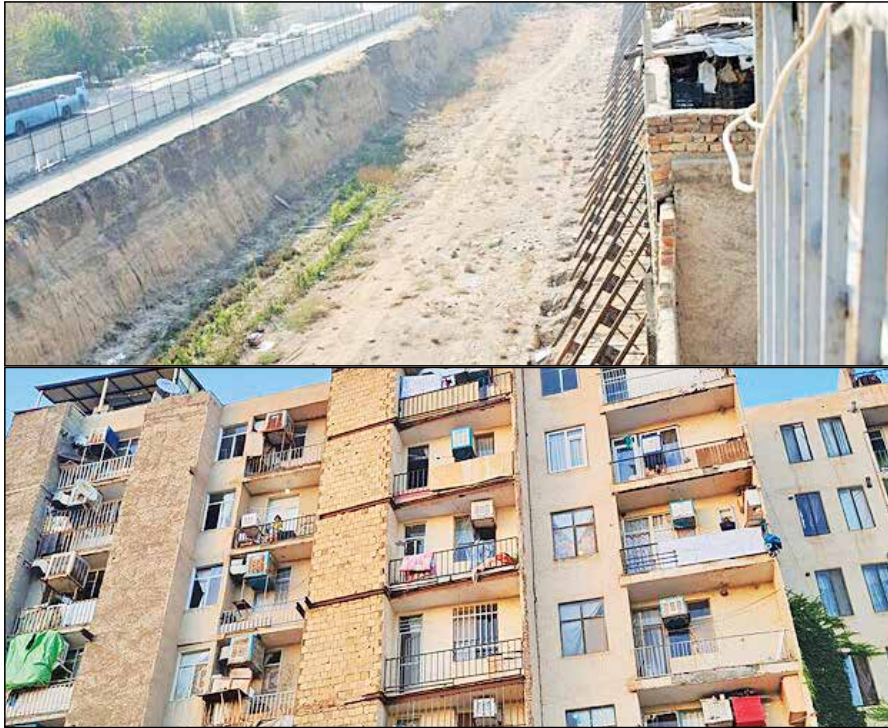
امام محله دهرم در استان فارس دست به یک اقدام ابتکاری زده و از سنت وقف برای یاری رساندن به مردم نیازمند استفاده کرده است. با پای کار آوردن مردم هر کس در حد توان خود یک یا چند درخت نخل را کاشته و از آن مراقبت می‌کند تا به ثمر برسد و در آینده درآمد اینها صرف کمک به نیازمندان می‌شود. این امام محله اقدامات ابتکاری مختلفی را انجام داده است تا هم در حوزه‌های فرهنگی در منطقه بویابی ایجاد شود و هم منشأ رفح محرومیت در دهرم باشد.

حجت‌الاسلام صادق منفردیان امام محله شهر دهرم استان فارس در تشریح فعالیت‌های فرهنگی خود در گفت‌وگو با خبرنگار مهر گفت: به‌دنبال این بودم تا حرکتی را راه‌اندازی کنم که مورد استقبال مردم واقع شود. به همین خاطر در ایام ربیعین مراسم پیاده روی را شروع کردم. به گزارش مهر این امام محله که

محسن خیری اظهار کرد: اعمال سلیقه و نبود وحدت رویه در این مقوله پراهمیت، موجب شده تا بستر کنترل نقشه‌های اجرایی فراهم نباشد و فرایندش دیده نشده است. هر مالک نقشه‌ای که صلاح می‌داند را اجرا می‌کند و تفاوت چشمگیری بین نقشه مصوب و نقشه اجرایی دیده می‌شود که امیدوارم هر چه زودتر طرح سازمان نظام مهندسی برای یکسان‌سازی نقشه‌ها به اجرا در آید.

وی با بیان اینکه بیش از ۹۰ درصد ساختمان‌های البرز دارای ساخت دو نقشه‌ای هستند، ابراز امیدواری کرد که با حمایت و تأیید استاندار البرز، ساخت بر اساس نقشه‌های اولیه مصوب در دستور کار شهرداری‌های استان قرار گیرد چرا که تنها راه برای جلوگیری از تشدید وضعیت نابسامان موجود است. رئیس سازمان نظام مهندسی ساختمان البرز افزود: واضح است که نظارت بر ساخت و الزام به رعایت دقیق نقشه، از کنترل این سازمان خارج است و اگر نگاه در آمدی به کمیسیون، ماده ۱۰۰ شهرداری عوض نشود، تخلفات سازندگان ادامه‌دار خواهد بود.

**شکل‌گیری محله‌های نایمن** خیری با ابراز نگرانی از رشد ساختمان‌های غیراصولی اظهار داشت: حدود اختیارات و وظیفه مهندس ناظر، جلوگیری از ساخت و ساز نیست بلکه ارائه گزارش کار یا تخلف است. در واقع گزارش به شهرداری ندارد و شهرداری است که باید مانع از اجرای کار و ادامه تخلف ساختمانی شود، اما مالک توجهی به اخطار و توصیه مهندس ناظر و رعایت اصول شهرسازی ندارد زیرا می‌داند در کمیسیون ماده ۱۰۰



خبری گفت: همداری که از ۸ سال پیش جدی گرفته نشد. حتی بر شدن گود هم کافی نیست و استحکام این بناها را تضمین نمی‌کند. سال گذشته با حضور کارشناس رسمی دادگستری از این واحدها بازدید شد؛ وضعیت اسبابار بود، اما قضیه مسکوت ماند و متروپل باعث به جریان افتادن دوباره این طرح و صدور دستور تخلیه شد.

وی در خصوص وضعیت ۴۰ خانوار بلاتکلیف در حسن‌آباد نیز اظهار کرد: متأسفانه این ساختمان‌ها فونداسیون مناسبی ندارد و نما و ظاهر آنها نیز به‌خوبی نشاندهنده وضعیت نابسامانی است. این املاک به‌حی بدون ضابطه ساخته شده‌اند که جای بحث دارند و فونداسیون آنها ناقص بوده است. نظام مهندسی فعلاً نظر به تخلیه داده و بررسی‌های تخصصی هنوز ادامه دارد. بنا بر اظهارات رئیس سازمان نظام مهندسی ساختمان البرز، متأسفانه این استان با مشکلات مناطق نایمن روبه‌روست و به‌دلیل هماهنگ نبودن دستگاه‌های ناظر بر ساخت و ساز، با تعداد غیرقابل‌شماری از ساختمان‌ها مواجه هستیم. وی با هشدار نسبت به مدارس فرسوده البرز ادامه داد: تا ۴۰ تا ۳۰ سال مدارس متعلق به ۳۰ تا ۴۰ سال است. هرچند برخی از آنها هنوز استحکام دارند اما چون مورد استفاده عمومی است، باید با علم روز ساخته شوند. به گفته خیری، توصیه‌های بازسازی و مقاوم‌سازی بناها، نباید موجب تشویش و نگرانی ساکنین و اهالی ساختمان‌ها شود؛ بلکه برای اطمینان خاطر مردمی مطرح می‌شود که زندگی و سرنوشت خود را در معرض تهدیدی جدی قرار داده‌اند.



از حسینیه‌ای در شهر شیراز هماهنگ شده تا بیماران بتوانند تا زمان طی مراحل درمان خود در این مکان ساکن شوند و مجبور نشوند مدام در رفت و آمد باشند. وی ادامه داد: یکی دیگر از اقداماتی که انجام دادیم کاشت نهال نخل است. این کار به این صورت بود که از مردم خواستیم تا هر کس در حد توان خود و در مکان‌هایی نظیر باغچه یا مقابل منزل خود یک یا چند نخل بکارد و از آنها مراقبت کند و در آینده ثمرات آن برای کمک به نیازمندان هزینه شود. این امام محله عنوان کرد: در این طرح تاکنون ۱۰۰۰ نخل کاشته شده است.

مردم تشریح کنند. در ادامه همین افراد موظف شدند تا افراد نیازمند در فامیل خود را به معرفی کنند. بدین ترتیب خانواده‌های بی‌پضاعت را شناسایی کردیم. حجت‌الاسلام منفردیان عنوان کرد: یکی دیگر از اقداماتی که با کمک مردم انجام دادیم کمک به درمان بیماران بود. هزینه رفت و آمد ۸ نفر از بیماران که باید برای درمان مدام از شیراز سفر می‌کردند از جمله این اقدامات بود. با یکی از داروخانه‌ها نیز هماهنگ شده و درصدی از هزینه داروی بیماران نیازمند از درآمد ناشی از سبد مهریاتی تأمین می‌شود. این امام محله ادامه داد: با رازی‌هایی که انجام شده یک طبقه