

انباشت معدنی میلیون‌ها تن زغال سنگ، زنگ خطر تخریب محیط زیست را به صدا در آورد

سیاهی زغال بر چهره سبز «سوادکوه»

■ بیتامیر عقیمی

خبرنگار

انباشت معدنی میلیون‌ها تن زغال سنگ در ارتفاعی حدود ۲۰ متر، زنگ خطر تخریب محیط زیست سوادکوه در البرز مرکزی را به صدا در آورده است. سال‌هاست که سیاهی زغال، رنگ از رخ سبزی این منطقه ربوده و در نتیجه عدم مدیریت پسماندهای معدنی و باطله‌ها و نفوذ آلودگی‌ها به آب‌های زیرزمینی، گونه‌های گیاهی، حیوانی و بخصوص مردم بومی این منطقه را با مخاطرات جدی مواجه کرده است.

«ابراهیم فلاحي» رئیس اداره حفاظت محیط زیست سوادکوه، در توضیح این فاجعه زیست‌محیطی به «ایران» می‌گوید: مشکل منطقه، به وجود دو کارخانه زغال شویی بازمی‌گردد که اتفاقاً هم‌جوار با رودخانه نیز احداث شده است. این کارخانه‌ها، باطله‌های ناشی از شست‌وشوی زغال را در منطقه رها کرده و با این اقدام محیط زیست را به شدت آلوده می‌کنند، البته این نکته را نیز باید متذکر شویم که انباشت باطله‌های زغال سنگ در منطقه، طی ۶۰ سال گذشته در بخش‌هایی از سوادکوه تلنبار شده و این طور نیست که یک شب در محیط زیست منطقه نمود پیدا کرده باشد.

■ انباشت باطله‌ها باید متوقف شود

وی می‌افزاید: بیشتر این کارخانه‌های شست‌وشوی زغال سنگ، علاوه بر رهاسازی باطله‌ها در منطقه، پساب‌های حاصل از شست‌وشوی زغال را نیز به داخل رودخانه هدایت می‌کردند. اداره حفاظت محیط زیست برای حل این مشکل ورود پیدا کرده و با حمایت سازمان حفاظت از محیط زیست، کارخانه‌ها را مجبور به احداث سیستم آب‌گردش و استخراج رسوب‌گذاری کردیم. در نتیجه، مشکل ورودی پساب به داخل رودخانه برای همیشه منقرض شد، اما انباشت باطله‌ها با این حجم زیاد که دقیقاً در مجاورت رودخانه نیز صورت گرفته است، به رغم ساخت دیوار حائل هنوز مرتفع نشده است.

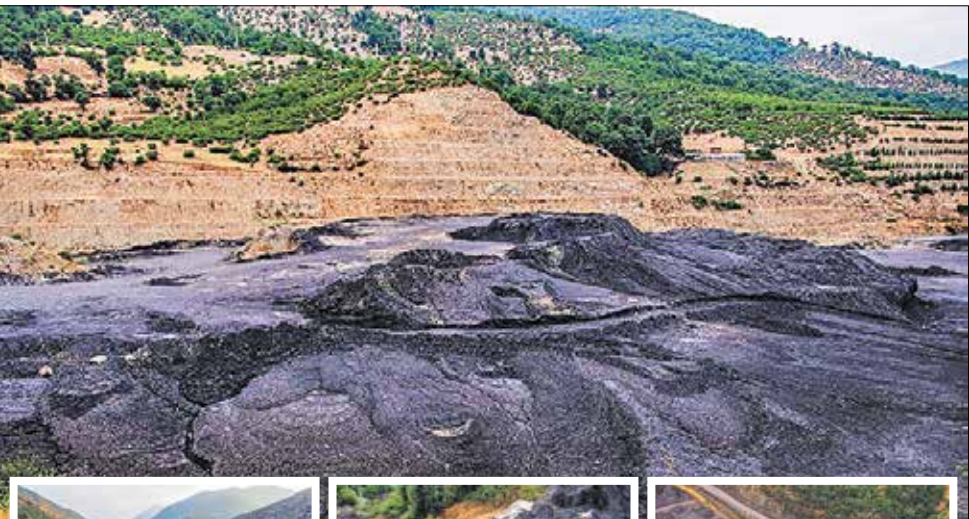
به گفته این مقام مسئول، برابر قانون مدیریت پسماند، تولیدکننده پسماند باید خودش پسماندها را نیز مدیریت کند، اما به‌واسطه اینکه چنین مدیریتی انجام نشده است، اداره محیط زیست، مدیرعامل این کارخانه‌ها را به مراجع قانونی معرفی کرده است. در نتیجه، این صنایع آلاینده برابر تبصره ۱ ماده ۳۸ قانون مالیات بر ارزش

افزوده، مجبور به پرداخت ۱ درصد از فروش خود به‌عنوان جریمه زیست‌محیطی شدند. طی ۴ سال گذشته این شرکت‌ها که اتفاقاً دولتی نیز هستند، بالای ۷ میلیارد و ۵۰۰ تومان جریمه زیست‌محیطی پرداخت کرده‌اند. «ابراهیم فلاحي»، با اشاره به اینکه این قانون به هیچ وجه بازدارنده نیست، می‌گوید: هدف قانونگذار این بود که این جرایم در جهت جبران خسارت‌های زیست‌محیطی مورد استفاده قرار گیرد. اما طبق قانون این جرایم را شهرداری‌ها و بخش‌های این منطقه محدود دریافت می‌کنند. بی‌آنکه اداره محیط زیست نظارتی بر هزینه کرد این دستگاه‌ها برای جبران خسارت‌های زیست‌محیطی داشته باشد!

■ ضرب الاجل یک ماهه

وی با اشاره به اینکه هم اکنون ظرفیت البرز مرکزی برای انباشت زغال‌ها تکمیل شده است، می‌گوید: به رغم بازدیدهای متعدد اداره حفاظت محیط زیست و اخطارها برای یافتن مکانی دیگر برای نگهداری موقت ضایعات، این کارخانه‌ها اقدامی مؤثر انجام ن داده و همچنان باطله‌های جدید را روی باطله‌های قدیمی تخلیه می‌کنند. در حال حاضر ارتفاع این انباشت‌ها به حدی زیاد شده که به محض تخلیه باطله جدید، باطله‌های زیرین رانش کرده و به داخل رودخانه می‌ریزند. بر این اساس اداره حفاظت محیط زیست، یک ضرب الاجل یک ماهه برای یافتن مکانی مناسب با استانداردهای زیست‌محیطی، تعیین کرده است. اگر این اقدام انجام نشود، مجبور به تعطیلی کارخانه زغال‌شویی خواهیم شد.

به گفته این مقام مسئول، سوادکوه منطقه کمتر توسعه یافته‌ای بوده و صنایع آن تا ۱۳ سال از پرداخت مالیات معاف هستند، این در حالی است که برابر بند «د» ماده ۴۵ قانون وصول بخشی از درآمدها، تمامی صنایع باید ۱ درصد از فروش خود را به‌صورت مالیات به امور محیط زیستی اختصاص دهند. اقدامی که در سوادکوه انجام نمی‌شود! از طرفی این کارخانه‌ها بسیار قدیمی بوده و در زمان تأسیس، مجوزهای زیست‌محیطی را اخذ نکرده‌اند. در حقیقت باید تمهیداتی اندیشیده شود تا به محیط زیست، حريم رودخانه و جنگل‌های سوادکوه خساراتی وارد نشود. محیط زیست این منطقه بسیار شکننده است؛ زمانی که مجوز ساخت و بهره‌برداری



تصویر

صنایعی داده می‌شود، باید به فکر پیامدها و آسیب‌های این صنایع به محیط زیست، جغرافیای منطقه و حتی مردم بومی نیز باشند.

■ نظارت بر فعالیت‌های زیست‌محیطی

وی تصریح می‌کند: معادن در گذشته، برای اکتشافات و استخراج شن و ماسه از سازمان حفاظت از محیط زیست اعلام می‌گرفتند. در سال ۹۰ سازمان صنایع و معادن، لایحه جدیدی را ارائه داد و بعد از تصویب اعلام کرد که تنها باید در مناطق چهارگانه (مانند پارک ملی، منطقه حفاظت شده و...) از سازمان حفاظت از محیط زیست اعلام گرفته شود. از آن پس، اداره حفاظت محیط زیست هر زمان بولدوزی را در حین کار دیده و سؤال کرد که اینجا چه می‌کنید؟ پاسخ دادند ما از سازمان صنایع و معادن اعلام گرفته‌ایم!

جالب اینجاست که سازمان صنایع، معادن و اداره منابع طبیعی و دیگر ادارات برای احداث این معادن بدون اخذ مجوزهای زیست‌محیطی، همچنان برای معادن و واحدهای سنگ شکن مجوز صادر می‌کند و تنها واحدهای سنگ شکن از اداره محیط زیست اعلام می‌گیرند. بعدمی‌گویند باید نظارت زیست‌محیطی انجام شود. چگونه می‌شود مجوز معادن در کنار رودخانه با

دیواره‌ای با شیب ۹۵ درصد مجوز داده شود و بعد اداره محیط زیست بر فعالیت‌های زیست‌محیطی آن نظارت کند؟! «ابراهیم فلاحي» می‌گوید: البته شورای

تأمین شهرستان سوادکوه، متوجه رخداد فاجعه زیست‌محیطی شده و به اقتضای وضعیت موجود، مجوز فعالیت به معادن و سنگ شکن‌ها را ملغی کرده است. هم اکنون در محور ۱۶ کیلومتری، ۱۳-۱۴ واحد سنگ شن و یبالا ۲۰ معدن فعال وجود دارد. اکثر معدن‌ها نیز در خطر کوه و در منطقه شکارممنوع فعالیت می‌کنند، این در حالی است که طبق مصوبه شورای حفظ حقوق بیت‌المال استان، معادن باید در مناطق شکارممنوع از سازمان ۳ معدن برچیده شده و هر واحد سنگ شکن نیز تنها از یک معدن و در یک سینه کار معین برداشت کرده و پس از احیای معدن، از سینه کار بعدی برای برداشت استفاده کند. اداره امور آب نیز بر حوضچه‌های آبی احداث شده در بستر رودخانه‌ها، نظارت کند. همچنین اداره منابع طبیعی نیز نباید بدون در نظر گرفتن پوشش گیاهی منطقه، مجوز تخریب صادر کند. مجوزها باید به حداقل رسیده و نوع مصالح ساختمانی با کارشناسی تغییر کند تا این همه معادن شن و ماسه در منطقه راه‌اندازی نشود.

به گفته وی، هم اکنون در منطقه سوادکوه، معدنی مجوز فعالیت گرفته‌اند که به هیچ وجه کاری انجام نمی‌دهند. سنگ شکنان در منطقه خطر کوه نیز در ۳ منطقه مختلف فعالیت می‌کنند. انفجارهای معدن نیز مزید بر علت شده و توان اکولوژیکی را از این منطقه توریستی سلب کرده‌اند. طبق قانون، صنایع برای برداشت باید هزینه‌های احیای منطقه را به اداره

مجلس از ستاد احیای دریاچه ارومیه تحقیق و تفحص می‌کند

زیست بوم- همزمان با اعتراض شمار زیادی به وضعیت دریاچه ارومیه، نمایندگان مجلس با انجام تحقیق و تفحص از عملکرد ستاد احیای دریاچه ارومیه موافقت کردند. نمایندگان در نشست علنی امروز مجلس شورای اسلامی در جریان گزارش کمیسیون کشاورزی، آب و منابع طبیعی مبنی بر تصویب تقاضای تحقیق و تفحص از عملکرد ستاد احیای دریاچه ارومیه با ۱۸۲ رأی موافق، ۱۵ رأی مخالف و ۱۲ رأی ممتنع از مجموع ۲۲۳ نماینده حاضر در صحن موافقت کردند.

عملکرد مالی و اجرایی ستاد دریاچه ارومیه از بدو تأسیس تا حال چگونه بوده است؟ میزان اعتبارات در اختیار ستاد احیای دریاچه ارومیه در طول فعالیت چگونه بوده است؟ بررسی چگونگی هزینه کرد اعتبارات ستاد احیای دریاچه ارومیه از اول تا به حال و همچنین دریافتی‌های مدیران آن مجموعه، بررسی چگونگی نحوه اختصاص اعتبارات در اختیار این ستاد در استان‌ها و شهرستان‌های مختلف، بررسی همه قراردادهای مالی و اجرایی ستاد دریاچه ارومیه با شرکت‌ها، اشخاص و پیمانکاران در طول دوران فعالیتشان، بررسی میزان موفقیت ستاد در برنامه‌های پیش‌بینی شده و نحوه عمل به مصوبات و بخشنامه‌ها و قوانین بالادستی و مصوب مجلس، بررسی مأموریت‌های داخلی و خارجی مسئولان ستاد و هزینه‌های انجام شده و ضرورت این مأموریت، آیا مشکل زیست‌محیطی دریاچه ارومیه با وجود میزان اعتبارات هزینه شده، مرتفع شده است؟ میزان هزینه‌کرد و انطباق نتایج با ارقام هزینه شده، سهم دانشگاه‌ها و افراد مختلف در طرح‌های پژوهشی ارائه شده چگونه بوده است؟ اثربخشی پروژه‌های اجرا شده تا چه میزان بوده است؟ نتیجه طرح‌های تحقیقاتی انجام گرفته توسط پژوهشگران داخلی و خارجی چه بوده است و میزان تأثیر آن طرح‌ها بر تصمیمات اجرایی چه اندازه بوده است؟ میزان انطباق سیاست‌های اجرا شده با زیست بوم منطقه چه میزان بوده است؟ تأثیر سیاست‌ها و پروژه‌های اجرا شده بر معیشت مردم چه بوده است و میزان صیانت معیشتی از زندگی میلیون‌ها نفر از مردم منطقه بخصوص اقشار



محروم و کشاورزان چه میزان بوده است؟ علت نیمه تمام گذاشتن برخی از پروژه‌های استان‌های مجاور دریاچه ارومیه و رهاشدگی آنها در سال‌های اخیر چه بوده است؟ کدام پروژه‌ها و به چه دلایلی رها شده‌اند؟ آیا مطالعات غلط بوده یا دلایل دیگری داشته است؟ علت کم اثر بودن یا بی‌اثر بودن بخشی از پروژه‌های مصوب ستاد احیای دریاچه ارومیه چه بوده است؟ بررسی‌های مالی، زیست‌محیطی، اجرایی و پژوهشی مرتبط با ستاد احیای دریاچه ارومیه مورد مطالعه است. تفاوت ارقام و مبالغ داده شده به طرح‌های مختلف و بررسی رویی آنها چه بوده است؟ از جمله محورهای تحقیق و تفحص بهارستان نشین‌ها در این موضوع است.

ایرنا- **احمد امیری**، رئیس اداره حفاظت محیط زیست شهرستان ایذه گفت: ۳ نفر از اهالی روستاهای منطقه مرغا در این شهرستان به دلیل کشتن ۲ قلابه خرس قهوه‌ای به مراجع قضایی معرفی شدند. البته حدود ۲۰ تا ۳۰ نفر نیز در این اتفاق مشارکت داشتند، که با پاساگاه انتظامی محل هماهنگی شده و پرونده‌ای در مراجع قضایی نیز تشکیل شده است.

ایستنا- **احد وظیفه**، رئیس مرکز ملی اقلیم و مدیریت بحران خشکسالی با بیان اینکه در تمام نقاط کشور شرایط خشکسالی پشد استثنایی و طولانی مدت است، گفت: امسال بارش‌های پاییزی نیز دیرتر آغاز خواهد شد. غرب کشور، شمال خوزستان، لرستان، کرمانشاه بخصوص ایلام در شرایط خشکسالی پشد استثنایی و طولانی مدت به سر می‌برند. میزان بارندگی طی سال گذشته در کرمانشاه ۵۰ درصد زیرنرمال و امسال ۴۸ درصد زیر نرمال بوده و میزان بارش در ایلام نیز ۶۱ درصد زیر نرمال گزارش شده است.

ایرنا- **حسن اکبری**، معاون محیط زیست طبیعی و تنوع زیستی سازمان حفاظت محیط زیست گفت: ۱۰ منطقه در استان‌هایی از جمله خراسان شمالی، هرمزگان، کرمان و یزد معرفی شدند تا به قرق اختصاصی تبدیل شوند که اکنون در یک کارگروه تعاملی و کمیته فنی و کارشناسی در حال بررسی هستند.

مهر- **محمد فرخ زاده**، معاون هماهنگی امور گردشگری و زیارت استاندار فارس گفت: جشنواره اقوام ایرانی با حضور ۹ استان کشور در فارس به مدت ۱۰ روز برگزار می‌شود. از جمله مباحثی که در استان فارس مورد توجه است مسأله توسعه اقتصاد گردشگری است. یکی از شاخه‌های اقتصاد گردشگری نیز صنایع دستی و معرفی آداب، رسوم و باورها و صنایع هنری متنوع از آثار هنرمندان ما در سطح کشور است.

ایرنا- **محمود طغرای**، مسئول ثبت ملی آثار تاریخی، فرهنگی و طبیعی خراسان رضوی گفت: چند مجموعه سنگ‌نگاره باستانی در ارتفاعات جنوب شهر مشهد کشف شد. در این مجموعه سنگ‌نگاره‌های باستانی، نقوش متعددی از جمله نقش قوچ، بز کوهی، تصویر انسان کمان در دست و در حال شکار به صورت کنده شده روی سطوح سنگی ترسیم شده است. در بررسی‌های اولیه، پیشینه این نقوش مربوط به پیش از تاریخ و حدود هزار تا ۶ هزار سال پیش برآورد شده است.



میراث آریا- **الهه خاکباز الوندیان**، رئیس گروه موزه‌های اداره کل میراث‌فرهنگی، گردشگری و صنایع دستی استان یزد گفت: جشنواره بزرگ تابستانی یزد، همراه با رویدادها و برنامه‌های متنوعی در محل بافت تاریخی برگزار می‌شود که یکی از این برنامه‌ها، برگزاری جشنواره خشتانه است.

مهر- **روح اعزیزی**، رئیس اداره محیط زیست شهرستان کهگیلویه گفت: سرانه تولید زباله در شهرستان کهگیلویه یک‌هزار تا یک‌هزار و ۱۰۰ گرم به ازای هر نفر در روز است.



دومین جلسه دادگاه کیفری ۲ ارومیه در خصوص اتوبوس خبرنگاران تشکیل شد

زخمی که سر باز کرد

■ زهرا کشوری

دیپلوم زیست‌بوم

به دنبال تیرنه مسئولان سفرند. همین موضوع سر زخم یک‌ساله بازماندگان حادثه را باز می‌کند.

محمد داسمه وکیل خبرنگاران بازمانده در گفت‌وگو با «ایران» می‌گوید: «در این جلسه دو اتفاق مهم افتاد. حسب قانون آیین دادرسی از آقای شیری راننده اتوبوس دو سؤال مکتوب پرسیدم و پاسخ مکتوب گرفتم. سؤال مبنی بر این بود که شما در زمان رفت از جاده مواصلاتی رسمی استفاده کردید اما در برگشت از جاده روستایی فرعی درجه ۲. دلیل آن چه بود؟ خودتان تشخیص دادید در این جاده غیررسمی فرعی باشید یا عامل دیگری داشت؟ در پاسخ مکتوب عندالحاکم اقرار کرد که مسئولان سفر اصرار کردند که از این جاده بروید. این اقرار مکتوب شد.»

محمد داسمه سؤال دیگری از راننده می‌پرسد: «آیا شما به عنوان راننده‌ای که ۲۵ سال سابقه دارید و گواهینامه پایه یک داشتید، جاده روستایی درجه ۲ را برای اتوبوس مناسب دیدید یا خیر؟ گفتند به هیچ عنوان این جاده مناسب اتوبوس نیست. این جاده فقط برای ماشین‌های

دومین جلسه تصادف اتوبوس خبرنگاران محیط زیست در ارومیه است. تصادفی که ۲ تیرماه ۱۴۰۰ مهشاد کریمی خبرنگار محیط زیست خبرگزاری ایسنا و ریحانه یاسینی سردبیر ایرنا ۲۴ را از جامعه رسانه‌های کشور گرفت و روح و جسم ۱۸ خبرنگار بازمانده را زخمی کرد. چهار نفر از اعضای هیأت کارشناسی برخلاف نظر کارشناس دیگر، سرهنگ فرمانی فرمانده وقت پلیس راهور استان آذربایجان غربی همچنان عقیده به تیرنه مسئولان سفر دارند. یکی از آنها پیش‌تر به خبرنگاران گفته بود: «برای شما چه فرقی دارد کی مقرر است؟ دبه شما در هر صورت پرداخت می‌شود! در نهایت باید دبه پرداخت شود این دبه را راننده بدهد.» این بار هم نگاه شان مبتنی بر مبرا بودن مسئولان سفر است. فرمانی از ابتدا با آنها همراهی نکرد. او رئیس پلیس سابق راه فرماندهی انتظامی آذربایجان غربی است که مسئولان سفر را هم مقرر این حادثه تلخ می‌داند اما باقی همچنان

زندگی زیر دکل‌های فشار قوی

■ نما

در حاشیه شهر قم در مناطق «نیروگاه» و «توانیر» دکل‌های برق فشار قوی همسایه دیوار به دیوار منازل و مردم است، همسایه‌ای که با هیکل درشتش علاوه بر اشغال فضا، سلامتی آدمیان را نیز به خطر انداخته است، در ایوان و پشت در خانه‌ها، در کوچه‌ها و...

صدای عبور برق فشار قوی از کابل‌های قطور شنیده می‌شود.

این صدای همیشگی همسایه چندین ساله مردم این مناطق شده است. امواج الکترومغناطیسی که از دکل‌های برق فشار قوی با ولتاژ ۱۰۰۰ ولت یا بالاتر صادر می‌شود، می‌تواند بر سلامت ساکنان اطراف دکل که تا شعاع ۲۰ یا ۵۰ متری زندگی می‌کنند و به طور مداوم در معرض آن هستند تأثیرگذار باشد و برای آنان مشکلات خونی، مغزی و حتی معلولیت به همراه داشته باشد. **ایرنا**