

اتحادیه می گوید، شهرداری پاسخگوی مسئولیت هایش نیست

ترافیک زباله و خودرو در میدان تره‌بار کرج

ایران واشقانی فراهانی

خبرنگار

میدان بزرگ میوه و تره‌بار کرج که ۳۰ سال پیش در حریم شهر کرج ساخته شد، با توسعه شهرنشینی در مرکز شهر کرج و کانون ترافیک صبحگاهی قرار گرفته است. این مرکز با بیش از سه هزار نفر کارگر، رانندگان شهرستانی و مشتریانی که روزانه برای خرید ارزانتر مراجعه می‌کنند، در وضعیتی آشفته و درهم‌پیچیده قرار گرفته که نشان از فقدان یک مدیریت واحد و منسجم دارد. حجره‌داران از نبود خدمات و جمع‌آوری پسماند گلایه دارند و شبکه بهداشت از نبود ثبات در حجره‌ها. محیط زیست به جاری شدن فاضلاب‌های سطحی و آلودگی اشاره دارد و اتحادیه می‌گوید تزلزل در مدیریت شهری و قراردادهای اشتباه شهرداری با پیمانکار، چالشی است که با آن دست به گریبان هستند. در این میان، آنچه درد مشترک است، اهمال و بی‌توجهی شهرداری کرج به مسئولیت‌های تعریف شده خود به‌عنوان یکی از ذینفعان با داشتن ۲۵ درصد حق مالکیت و بهره‌مندی از منافع و درآمدهاست.

■ **پلمب یک غرفه معضل است**

مقصود جعفری نیا مدیر گروه بهداشت و سلامت دانشگاه علوم پزشکی البرزبا بیان اینکه بازار مرکزی میوه و تره‌بار بر اساس نیاز ۳۰ سال پیش طراحی شده است، اظهار کرد: طبیعی است جانمایی و ظرفیت این میدان بر اساس نیاز این دوره نیست و گنجایش آن را ندارد که به جمعیت ۳ میلیون نفری استان خدمات ارائه دهد. یک بازار قدیمی است که باید صفر تا صد آن اصلاح شود. سقف غرفه‌ها قدیمی است و نیاز به به‌سازی دارد. هر چند فاضلاب غرفه‌ها، وارد چاه جذبی می‌شود اما فاضلاب سطحی آنجا معضل است و در بارندگی شدید، مشکل پیچیده‌تر می‌شود.

وی با تأکید بر اینکه بر اساس قانون باید آموزش‌های لازم، دستورالعمل‌های بهداشتی، اختراهای بهداشتی، تعطیلی یا پلمب یک واحد صنفی به نام یک فرد مشخص با هویت معلوم صادر شود، ادامه داد: این مرکز حدود ۱۸۰ غرفه دارد اما پدیده‌ای که در البرز با آن مواجهیم، این است که متأسفانه هر غرفه دارای چندین صاحب و جوازهای متعدد کسب است. یک حجره بارفروشی، دارای چهار جواز متعدد کسب با اسامی و سهم‌های مختلف است. پلمب یک غرفه معضل است چون ممکن است یکی تخلف کرده و دیگری تخلفی نکرده باشد. همچنین یک سهامدار دارای جواز کسب، سهمش را به چند بارفروش اجاره داده است. کارگرا هم ثابت نیستن.

امروز تذکر می‌دهیم، فردا نیستند و به حجره دیگری رفته‌اند، بدون نام و نشانی. جعفری‌نیا با بیان اینکه در خصوص عدم رعایت بهداشت محیطی و فردی در میدان بزرگ میوه و تره‌بار کرج تاکنون پرونده قضایی مطرح نبوده است، ادامه داد: اما در سامانه ۱۹۰ نارضایتی مردمی داریم. دلیل این است که عموم مردم از آنجا خدمت نمی‌گیرند. میدان بار مشتریان خاص خودش را دارد شکایت‌هایش با بقیه واحدهای صنفی متفاوت و نسبت به دیگر واحدهای صنفی کمتر است.

۲ هزار و ۱۰۰ پرونده تخلف در استانی که ۳هزار و ۷۰۰ واحد نانوايي دارد

نان بی کیفیت در تنور نانوان گیلان

رشت- کیفیت نامناسب نان در گیلان بویژه در شهر رشت، این روزها صدای همه را درآورده است. در هر تریبون عمومی، مسئول یا فرد سخنران، گریزی هم به کیفیت نان می‌زند و از جایگاه تذکر و نصیحت به نانوا و هشدار به مسئولان مربوطه، خواهان رسیدگی به این معضل می‌شود اما معلوم نیست با اینکه همه منتقد این وضعیت هستند چرا در برهون پاشنه سابق می‌چرخد.

آیت‌الله رسول فلاحتی، نماینده ولی فقیه در گیلان چندی قبل در خطبه‌های نماز جمعه رشت، کیفیت نان در گیلان را پایین دانست و گفت: با وجود اینکه اکثر خانواده‌ها هنگام شب مقداری نان تهیه می‌کنند که صبح نیز آن را مصرف کنند، اما به‌دلیل کیفیت پایین این نان مدت ماندگاری اندکی دارد و بسرعت غیرقابل استفاده می‌شود.

استاندار گیلان نیز در کارگروه تنظیم بازار این استان به وضعیت نان اشاره و اظهار کرد: باید متولیان امر در حوزه آرد، نان و نانوايي‌ها بویژه فرمانداران با توجه به حجم مسافران ورودی و نیز میزان مصرف موجود در گیلان، به منظور ایجاد فضای ارائه خدمات در این حوزه برای رفاه بیش از پیش مردم با

۳ هزار و ۷۰۰ واحد نانوايي دارد



■ **عضو هیات مدیره اتحادیه میدان بزرگ میوه و تره‌بار کرج: رفت و روب برعهده شهرداری است و سازمان پسماند شهرداری بر این اساس تشکیل شده است. شهرداری کرج مانعش را از میدان تره‌بار می‌برد و سهم ۲۵ درصدی خود را از کل درآمدهای میدان تره‌بار می‌گیرد اما به این بهانه که میدان بزرگ میوه و تره‌بار کرج در محدوده بافت شهر قرار نگرفته است، خدمات ارائه نمی‌دهد. مذاکرات و توافقاتی با شهرداری داشتیم تا بخشی از منافع و درآمدها را صرف هزینه بهسازی کنیم، اما متأسفانه تزلزل مدیریتی در شهرداری کرج وجود دارد**

■

کرد: نگاه کلان مدیریتی بر انتقال میدان به جای دیگری است که اگر تعیین تکلیف شود، وضعیت پساب میدان و اختراهای زیست محیطی نیز روشن خواهد شد.

■ **چه کسی متولی است؟**

به‌طور رسمی حدود ۱۸۰ حجره در میدان بزرگ میوه و تره‌بار کرج فعالیت دارند. هر مالک حتی چنانچه یک و نیم دانگ از یک حجره را داشته باشد، به چند بارفروش اجاره می‌دهد و هر کدام ۵ تا ۶ کارگر دارند. راننده هم که می‌آید و بار تحویل می‌دهد، یکی دو تا نیست، مشتری هم می‌آید. با توجه به امکان خرده‌فروشی در میدان تره‌بار با عرضه سبدهای کوچک میوه، قیمت پایین‌تر میوه در میدان و کیفیت بهتر آن و قرار گرفتن میدان در نزدیکی مرکز شهر، شهروندان به‌طور مستقیم مراجعه می‌کنند؛ اتفاقی که قبلاً کمتر شاهد بودیم، حضور مشتریان خانگی و خودروهای شخصی زنان در این محیط است.

معاون فنی اداره کل محیط زیست استان البرز اظهار کرد: متأسفانه مکاتبات و جلسات تاکنون به جایی نرسیده است. در خصوص فاضلاب تعدداتی دادند و حتی دستگاه قضایی ورود کرد. پساب‌ها داخل چاه جاذب می‌رود اما هنوز شب معابر سطحی برای جمع‌آوری آب‌های سطحی دچار عیب و ایراد است. پسماند هم وضعیت مطلوبی ندارد. شهرداری‌ها موظف به جمع‌آوری و جای‌جایی این پسماندها هستند اما زیانه‌ها و میوه‌های دور ریختنی در گوشه‌گوشه میدان به چشم می‌خورد. گاهی به‌دلیل تجمع جعبه‌ها و میوه‌های زائد، آتش‌سوزی در آنجا اتفاق می‌افتاد که با پیگیری‌ها و فعالیت‌های مقصدی، وضعیت بهتر شد. ریخت و پاش‌ها

در سطح میدان تره‌بار با مدیریت منسجم قابل کنترل است. اما متأسفانه اختلاف در مدیریت آنجا باعث این هرج‌ومرج می‌شود. لشکری ادامه داد: هر چند در گذشته برای جانمایی میدان، مباحث ترافیکی و آلودگی هوا، موضوعاتی مجاز و قابل قبول بوده، اما تغییرات شهر و جامعه باعث شده در حال حاضر میدان بزرگ میوه و تره‌بار کرج در مرکز شهر قرار بگیرد و منجر به ترافیک و آلودگی‌های زیست محیطی شود. معاون فنی اداره کل محیط زیست استان البرز اشاره کرد: نگاه کلان مدیریتی بر انتقال میدان به جای دیگری است که اگر تعیین تکلیف شود، وضعیت پساب میدان و اختراهای زیست محیطی نیز روشن خواهد شد.

■ **عضو هیات مدیره اتحادیه میدان بزرگ میوه و تره‌بار کرج: رفت و روب برعهده شهرداری است و سازمان پسماند شهرداری بر این اساس تشکیل شده است. شهرداری کرج مانعش را از میدان تره‌بار می‌برد و سهم ۲۵ درصدی خود را از کل درآمدهای میدان تره‌بار می‌گیرد اما به این بهانه که میدان بزرگ میوه و تره‌بار کرج در محدوده بافت شهر قرار نگرفته است، خدمات ارائه نمی‌دهد. مذاکرات و توافقاتی با شهرداری داشتیم تا بخشی از منافع و درآمدها را صرف هزینه بهسازی کنیم، اما متأسفانه تزلزل مدیریتی در شهرداری کرج وجود دارد**



۳ هزار و ۷۰۰ واحد نانوايي است که به‌طور میانگین به ازای هر ۶۷۵ نفر یک واحد نانوايي در سطح استان وجود دارد که با توجه به بروز کمبود عرضه نان‌های سنتی در برخی مناطق گیلان، اکثر مردم یکی از دلایل عمده صف‌های طولانی نان در برخی از شهرهای غیرفعال باشند.

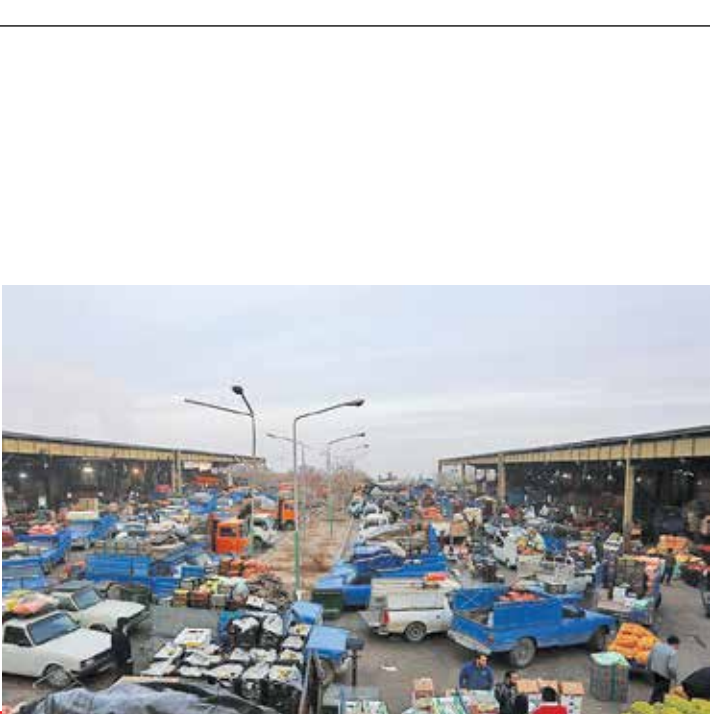
■ **تکذیب کمبود آرد در گیلان**
حضور مسافران و توجّه جدی بر فعالیت نانوايي‌ها گفت: نانوايي‌ها در استان باید طبق ساعت کاری (مشخص شده) فعالیت کنند و اجازه ندارند در زمان تعیین شده تعطیل و غیرفعال باشند.

■ **تکذیب کمبود آرد در گیلان**
حضور ۲ میلیون و ۵۰۰ هزار نفر دارای حدود

■ **پنجشنبه ۵ آبان ۱۴۰۱**

■ **سال بیست و هشتم**

■ **شماره ۸۰۳۷**



مدیران جدید، پیمان‌های گذشته را قبول نداشتند و حتی به دستگاه قضایی مراجعه کرده‌ایم و مسئولان به‌خاطر مسائل زیست محیطی جلب و متهم شده‌اند. مسعود کیاباشا افزود: رفت و روب بر عهده شهرداری است و سازمان پسماند شهرداری بر این اساس تشکیل شده است. شهرداری کرج مانعش را از میدان تره‌بار می‌برد اما به این بهانه که میدان بزرگ میوه و تره‌بار کرج در محدوده بافت شهر قرار نگرفته است، خدمات ارائه نمی‌دهد. مذاکرات و توافق‌هایی با شهرداری داشتیم تا بخشی از منافع و درآمدها را صرف هزینه بهسازی کنیم، اما متأسفانه تزلزل مدیریتی در شهرداری کرج وجود دارد. یکی از مشکلات این است که قرارداد پیمانکار جمع‌آوری زباله شهرداری محکم و اصولی منعقد نشده است. در تنظیم قرارداد و دریافت وثیقه‌های لازم با پیمانکار، به عمد یا سهو، قرارداد اشتباه بسته می‌شود و پیمانکار به‌دلیل ضعیف بودن قراردادهای آن عمل نمی‌کند. سد معبر طبق ماده ۵۵ قانون شهرداری‌ها، وظیفه ذاتی شهرداری است اما در زمینه دستفروشانی که خارج از شبکه مواد غذایی توزیع می‌کنند، همکاری وجود ندارد و اتحادیه هزینه آن را پرداخت می‌کند. در حالی کیاباشا با اشاره به اینکه مشکلات مدیریتی به عمده‌ترین مشکلات ترافیکی و بهداشتی را تشدید کرده است، افزود: صبح‌ها با ترافیک افسارگریخته مواجهیم و مشتریان و رانندگان شهرستانی با آشفته‌گی روبه‌رو می‌شوند و به شهروندان خیر می‌برند چه نابسامانی در البرز است. ترافیک و پیچیدگی خودروها در میان کثیفی و زباله‌های انباشته شده، علاوه‌بر نمای زشت و زننده، سلامت چند هزار کارگر را تهدید می‌کند. متأسفانه راننده‌ها اقامتگاه ندارند، میهمانپذیر نداریم، برخی از حجره‌دارها داخل حجره خوابگاه دارند. اما میدان بار فاقد یک سایت مسافرخانه یا هتلینگ است.

حتی گاهی راننده در داخل کابین خودرو استراحت می‌کند که مواردی هم از گازرقتگی با پیک‌نیک داشته‌ایم. حدود دو هزار متر فضای خالی داریم و می‌توانیم خوابگاه تأسیس کنیم. اما نیاز به مجوز و همکاری شهرداری داریم. هفت چشمه حمام، سه چشمه سرویس زنانه و ۷ سرویس مردانه عمومی در میدان وجود دارد. اما پاسخگوی این همه تردد نیست و شهرداری مجوز ساخت سرویس‌های بهداشتی جدید را نمی‌دهد. وی ادامه داد: نفی نمی‌کنیم

در حالی که بارها بحث جابه‌جایی و انتقال میدان بزرگ میوه و تره‌بار کرج به‌دلیل آلودگی و ترافیک شهر از سوی مدیران عالی استان البرز مطرح شده است، جواد چهردارعضو شورای شهر کرج در گفت‌وگو با «ایران» گفت: بحث انتقال میدان مطرح نیست و چنانچه مطالعات به نتیجه برسد، میدان تره‌بار دیگری برای رفاه و تسهیل شهروندان جانمایی و ساخته خواهد شد تا بتواند نیازهای استان را پوشش بدهد. وی افزود: سازمان‌های زیرمجموعه شهرداری از جمله سازمان میادین و میوه و تره‌بار، بر اساس ماده ۵۴ قانون شهرداری‌ها اداره می‌شود که مدیریتش با شهرداری است. در نظر داریم اساسنامه و نحوه مدیریت این سازمان با تمرکززدایی از حاکمیت شهرداری و بر اساس ماده ۸۴ تغییر رویه دهه که به شکل خصوصی و با مالکیت شهرداری اداره شود و بتواند مدیریت مستقل داشته باشد.

عضو شورای شهر کرج ادامه داد: شهرداری مشکلات حقوقی عدیده‌ای در میدان تره‌بار دارد و پرونده‌های متعددی در حال بررسی و تعیین تکلیف نهایی است. تصبیع حقوق شهرداری توسط پیمانکار با طرف قرارداد، منجر به خلع يد خواهد شد و در حال نهایی کردن پرونده‌های حقوقی هستیم. جواد چهردار تأکید کرد که به منظور رفع گره‌های ترافیکی ابتدای جاده محمدشهر کرج که به‌دلیل تردد خودروهای سنگین تره‌بار ایجاد می‌شود، اصلاح ساختار هندسی خیابان‌ها و معابر و دست‌نخوراک معاونت حمل‌ونقل و ترافیک شهرداری کرج قرار گرفته است.

این خبر را تکذیب کرده و با اشاره به شایعاتی مبنی بر کسر سهمیه آرد نانوايان استان می‌گوید: کاهش سهمیه آرد نانوايان واقعیت ندارد و همانند گذشته واحدهای خبازي از اساس نوع کارکرد سهمیه دریافت می‌کنند. فرزاد اسدی، ذخیره‌گندم و آرد گیلان را در وضعیت مطلوب دانست و افزود: سهمیه آرد نانوايان هم نه‌تنها کاهش نیافته بلکه هر زمان که اعلام کمبود شد، با مجرز شدن این موضوع، سهمیه اضافی نیز به آنها داده شده و خواهد شد.

اما تفاوت قیمت آرد پاران‌های با آرد آزاد تنها دلیل کمبود نان نیست. در این زمینه مدیر بازرسی و نظارت اصناف مرکز گیلان می‌گوید: با توجه به گزارش‌های دریافت شده توسط این مرکز، کمبود نان دلایل متفاوتی دارد. مهدی شریفی افزود: تفاوت قیمت و نان حجیم با نان سنتی، حضور مسافران و افزایش مهاجران در گیلان، گرانی برنج و ماکارونی و همچنین فروش آرد در بازار آزاد است که از مهم‌ترین عوامل افزایش مصرف نان سنتی در گیلان به شمار می‌آید. وی ادامه داد: هنگامی که واحدهای نانوايي حجیم و صنعتی، از آرد پاران‌های استفاده می‌کردند،

به مناسبت روز ملی فسیل

لزوم اصلاح قوانین حفاظت از ذخایر دیرینه‌شناسی

زیست‌بوم: روز سه‌شنبه (۳ آبان) مطابق با ۲۵ اکتبر، روز ملی فسیل بود. شاید کمتر کسی بداند به‌دلیل اهمیت فسیل‌ها به‌عنوان شناسنامه حیات کره زمین و با ابتکار و پیشنهاد انجمن دیرینه‌شناسی ایران، روزی به نام فسیل در کشور نامگذاری شده است؛ چه برسد به اینکه این روز حتی ثبت ملی شده باشد. نشان روز ملی فسیل بر اساس سنگواره بازوییایی طراحی شده که در دوره سیلورین می‌زیسته و این سنگواره در سازند بوقو، حوالی کاشمر کشف شده است.

در همین ارتباط مدیرکل دفتر موزه ملی تاریخ طبیعی و ذخایر ژنتیکی سازمان حفاظت محیط زیست، همزمان با روز ملی فسیل، بر ضرورت اصلاح و تدوین قوانین و مقررات حفاظت از ذخایر دیرینه‌شناسی و معرفی سایت‌های فسیلی با ارزش و ثبت آنها به‌عنوان اثر طبیعی ملی تأکید کرده و شناسایی، مطالعه، حفاظت و بهره‌برداری پایدار از سایت‌های فسیلی را بخشی از اهداف و عملکرد سازمان در حفاظت از ذخایر دیرینه‌شناسی کشور معرفی کرد.

«محمد مدادی» همچنین به تشریح عملکرد یکساله سازمان در این زمینه پرداخت و تأکید کرد: بر اساس قوانین بالادستی از جمله قانون حفاظت و بهسازی محیط زیست و شکار و حفاظت از اجزای تنوع زیستی، حفاظت از آثار و بقایای حیات گذشته با عنوان تنوع‌زیستی دیرینه از وظایف سازمان حفاظت محیط زیست تلقی می‌شود.

او به برگزاری دومین همایش ملی تنوع زیستی دیرینه پس از ۱۷ سال با هدف هم‌اندیشی و دست‌یابی به آخرین دستاوردهای علمی و پژوهشی در حوزه علم دیرینه‌شناسی در شهرستان مراغه اشاره کرده و گفت: به استناد بند



«ط» ماده ۳۸ قانون برنامه ششم توسعه و در اجرای برنامه عمل حفاظت و مدیریت از مناطق چهارگانه محیط زیست، برای ارائه مشورت در همکاری و بهبود مدیریت منطقه فسیلی مراغه با رویکرد بهره‌گیری از ظرفیت‌های داوطلبانه و جامع محلی، کارگروه راهبری راندهای فسیلی مراغه به مدت دو سال تشکیل شد؛ هدف از تشکیل این کارگروه، مدیریت مشارکتی منطقه فسیلی مراغه، بهبود مدیریت و حفاظت یکپارچه اثر طبیعی ملی با استفاده از همکاری جوامع محلی، دستگاه‌های اجرایی، حاکمیتی و نظارتی استان و شهرستان ذیقغ، صاحبانظران، کارشناسان و «اسمن»‌های بومی توانمند است. او افزود: وسایط مرکز تحقیقات منطقه فسیلی مراغه به منظور ارائه اخبار، فعالیت‌ها، ظرفیت‌ها و مطالب علمی فسیل شناسی راه‌اندازی و اکنون در پرتال سازمان جهت بهره‌مندی علاقه‌مندان در دسترس است. همچنین ۲ مجوز مربوط به درگاه ملی مجوزهای کسب و کار کشور شامل مجوز تأسیس کارگاه تاکسیدرمی، مجوز تأسیس نمایشگاه و موزه تاریخ طبیعی، همچنین بارگذاری اطلاعات و داده‌های سیستماتیک نمونه‌های فسیل و سنگ و کانی در سامانه جامع محیط زیست کشور، آماده‌سازی و استحکام‌بخشی ۵۴ قطعه فسیل مهرهدر مرکز تحقیقات فسیلی مراغه و… از دیگر اقدامات سازمان محیط زیست به شمار می‌رود.

ایرنا- علی سلاجه، رئیس سازمان حفاظت محیط زیست گفت: بهره‌برداری از ظرفیت‌های ذیپلماسی در حوزه محیط زیست برای ما خیلی مهم است و باید با دست پر در اجلاس کاپ ۲۷ (اجلاس تغییرات اقلیمی در کشور مصر) شرکت کنیم.

ایسنا- نصرالله ابراهیم، معاون میراث فرهنگی استان بوشهر با تأکید بر اینکه وزارت راه و شهرسازی، شهرداری‌ها، بنیاد مسکن و دهیاری‌ها باید ضوابط حریم و عرصه آثار تاریخی را رعایت کنند، گفت: حریم و عرصه بندر تاریخی سیراف با چالش مواجه شده و با ساخت و ساز که در عرصه آن درحال انجام است، در خط قرمز این محدوده تاریخی عبور کرده‌اند.

مهر- عدنان حسینی، مدیر پایگاه میراث فرهنگی خلیج فارس و سواحل مکران چهارباغ گفت: پرونده هنر سوزن‌دوزی بلوچ توسط ایران با همکاری کشور عمان در حال تدوین است تا فروردین ماه سال جاری به عنوان میراث ناملموس در فهرست پیشنهادی یونسکو قرار گیرد.



ایرنا- «محمد محمدی بخش،» رئیس سازمان هواپیمایی کشوری گفت: تماشاچیان می‌توانند در روز بازی‌های تیم ملی فوتبال ایران در جام جهانی، بلیت سفر به قطر از مبدأ ایران را در صورت داشتن بلیت بازی با نرخ‌های متعادل توسط هواپیمایی قطر ابرویز خریداری کنند.

مهر- علیرضا حسن‌زاده، مجری طرح و عضو هیأت علمی پژوهشکده مردم‌شناسی گفت: برای نخستین بار در میان کشورهای خاورمیانه، دو کشور ایران و ترکیه، مراکز مردم‌شناسی خود را شکل داده و آغازگر مطالعات مردم‌شناسی در منطقه مورد بحث بوده‌اند.

ایسنا- محسن جانجان، سرپرست تیم باستان‌شناسی نهاوند گفت: کشف «آرامگاه توپولوسی» در تپه نقره‌چی، گردشگری نهاوند را متحول می‌کند و برای آغاز فصل سوم کاوش در این منطقه منتظر تأمین اعتبار هستیم. «تپه نقره‌چی» با افراف هشت‌متر در جنوب شرقی نهاوند و در حاشیه باغ‌های این شهر قرار دارد و در گزارش سفر «ناصرالدین شاه» به این تپه و آرامگاه اشاره شده است.

مهر- حسین اکبری، معاون محیط زیست طبیعی و تنوع زیستی اداره کل حفاظت محیط زیست اصفهان گفت: سرشماری حیات‌وحش در مناطق حفاظت‌شده اصفهان از نیمه آبان‌ماه امسال آغاز خواهد شد.

ایرنا- نورالله مرادی، معاون آموزش و مشارکت‌های مردمی سازمان حفاظت محیط زیست از افتتاح نخستین خانه محیط زیست استان فارس در کارزور خبر داد.